

# ESCALAS & ARPEGGIOS

Por Nestor Crespo

CUADERNO DE  
TRABAJO

CINCO FORMULAS PARA CADA  
TIPO DE ESCALAS Y ARPEGGIOS

TRACKS DE AUDIO

PARA GUITARRA

[nestorcrespo.com.ar](http://nestorcrespo.com.ar)

Realizado en Buenos Aires, Argentina en Marzo de 2011  
Diseño de portada: Edi Vallarino

# NESTOR CRESPO

(Docente - Guitarrista - Compositor - Arreglador)

## Labor Docente:

Realiza estudios de guitarra con el Prof. Armando Alonso y de composición con el Prof. Claudio Schulkin y de manera autodidacta.

Desarrolla una sólida trayectoria docente, tanto en el ámbito privado como en importantes instituciones de Argentina y Europa.

Es profesor fundador (1986) de la "Escuela de Música Popular de Avellaneda" ocupando el puesto de "Profesor Titular de la Cátedra Guitarra Jazz", cargo que desempeña en la actualidad. Asimismo colabora en la confección de los cuatro "Cuadernos de Trabajo" para dicha cátedra.

Ha dictado numerosas clínicas sobre "Improvisación y Armonía Funcional en la Música Popular" en prestigiosos centros de estudios como por ejemplo: "Conservatorio de Mar del Plata" (Argentina), "Conservatorio de Palma de Mallorca" y "Las Aulas" (Barcelona, España), como así también clínicas sobre "Elementos del Tango", en Alemania y Suiza organizadas por la "Academia Alemana de Tango" (Stuttgart, Alemania)

Crea en el 2008 la "Serie 20 & 20 - cuadernos de trabajo" los cuales consisten en 20 lecciones y 20 ejercicios sobre distintas áreas de la ciencia musical. Para más información visite: [www.nestorcrespo.com.ar](http://www.nestorcrespo.com.ar)

Profesor de las cátedras: "Panorama de la música Popular Argentina y Panorama de la música popular latinoamericana" del Departamento de Artes Musicales (Damus) del IUNA (Instituto Universitario Nacional del Arte)

## Labor Profesional:

Durante los años 80 integra diferentes agrupaciones de jazz presentándose en las más prestigiosas salas y clubes de jazz de Buenos Aires y del interior del país.

En 1989 reside en Palma de Mallorca (España) trabajando con músicos europeos entre los que se destaca Ola Calamayer (pianista del saxofonista Dexter Gordon). Participa en el "Festival Internacional de Jazz de Mallorca", invitado por el quinteto del prestigioso trompetista Woddy Shaw.

A comienzos de los años 90 junto a Juan Dargentón crea "El Tranvía Tango" con el cual graba 9 CDs en Argentina y Europa. Realiza de manera ininterrumpida más de 25 giras europeas con un promedio de 80 conciertos anuales, actuando en las más importantes salas de conciertos, centros culturales, teatros, etc.

Ha compartido escenarios con músicos de la talla del Sexteto Mayor, Daniel Binelli (bandoneonista de Astor Piazzolla), el bandoneonista Alfredo Marcucci, los cantantes, José Ángel Trelles, María Graña.

Ha recibido importantes premios tanto en la Argentina como en el exterior: "Premios ACE" (Asociación Cronistas del Espectáculo) como "Mejor Grupo de Tango", Premio "Tango Futuro" otorgado por la "Academia Alemana de Tango" (Stuttgart, Alemania). El CD "Ocre Buenos Aires", recibe el premio "Mejor CD" otorgado por la prestigiosa revista "La Frontera" (Estocolmo, Suecia).

Desarrolla una intensa actividad como arreglador y productor de tango como así también de "músicas del mundo" para distintos sellos discográficos de Alemania.

Compone la música del programa "Visión Siete Internacional" ganador del premio "Martín Fierro 2009" el cual se emite desde el 2005 por Canal 7 - Argentina. Es invitado por el artista plástico Andrés Zerner a componer la música del documental: "1000 grados" (monumento a la Mujer Originaria).

En el 2006 crea en Alemania junto a Tomas Pérez (Puerto Rico) y Joselo González (Chile) el grupo Sur Tres, grabando su primer CD en el cual realiza los arreglos musicales del mismo.

Creador, Director Artístico y Ejecutivo junto a Juan Carlos Cintioni de "Océánico – Festival de Música de Puerto Madryn" – Chubut - Patagonia. Más información en: [www.cc-p.com.ar](http://www.cc-p.com.ar)

Asimismo se ha desempeñado como Arreglador y Director Musical del cantante de tango Omar Mollo y guitarrista del cantante y bandoneonista Rubén Juárez.



### Propósito de la Serie 20 & 20

La serie **20&20** comprende varios volúmenes que incluyen **20 lecciones y 20 ejercicios**, referidos a diferentes aspectos de la ciencia musical.

La presente serie es una ayuda eficaz tanto para el alumno como para el profesor, logrando una mayor fluidez y dinamismo en las clases.

Estos “cuadernos de trabajo” tienen como propósito acercar o ampliar los conocimientos del arte musical de una manera dinámica, sin abundancia de textos y con ejercicios que nos permitan a través de excelentes gráficos, reafirmar dichos conceptos.

Casi 25 años de trayectoria como profesor me permiten asegurar que en la serie “**20&20**” encontrarán los elementos necesarios para desarrollar aún más los conocimientos musicales como medio de expresión.

### Objetivos del Volumen “Escalas y Arpeggios”.

En el presente volumen, "Escalas y Arpeggios" nos abocaremos al estudio de 16 escalas (*7 modos griegos, 7 modos relativos de la escala menor melódica, escala disminuida y disminuida dominante*) como así también los arpeggios de las 7 especies de acordes de séptima de uso más frecuente.

Este nuevo volumen para guitarristas, posee una ordenada metodología para el aprendizaje de los elementos antes expuestos, presentándose cada uno de ellos en 5 fórmulas y con un variado número de ejercicios.

También contamos con tracks de audio donde el alumno podrá aplicar cada uno de los elementos.

*(Si lo desea puede solicitar por mail a: [nestor.crespo@usa.net](mailto:nestor.crespo@usa.net) los tracks de audio del presente volumen)*

*Néstor Crespo*

# INDICE

- Lección 1:** Escala Mayor Diatónica - Escala Menor Antigua.
- Lección 2:** Arpegio mayor con séptima mayor ( $\Delta$ ) - arpegio dominante (7)
- Lección 3:** Arpegios menor con séptima menor ( $m7$ ) - semidisminuido ( $\emptyset$ )
- Lección 4:** Escala Pentatónica Mayor - Escala Pentatónica Menor.
- Lección 5:** Escala Pentatónica de Blues (*con 5disminuida agregada*) - Escala de Blues.
- Lección 6:** Tríada Mayor - Tríada Menor.
- Lección 7:** Tríada Aumentada - Tríada Disminuida.
- Lección 8:** Escala Dórica - Escala Mixolidia.
- Lección 9:** Escala Lidia. - Escala Frigia.
- Lección 10:** Escala Locria - Cuadro resumen escalas modales. (*modos griegos*)
- Lección 11:** Escala Menor Armónica - Escala Menor Melódica.
- Lección 12:** Arpegio mayor con 7ma mayor y 5ta aumentada. ( $\Delta/5+$ ) - Menor con 7ma menor. ( $m7/\Delta$ )
- Lección 13:** Escala Lidia b7.
- Lección 14:** Escala Alterada o Superlocrian.
- Lección 15:** Escala Dórica b2 - Escala Lidia Aumentada.
- Lección 16:** Escala Mixolidia b6 - Escala Locria #2.
- Lección 17:** Escala Simétrica Disminuida - Arpegio disminuido. ( $^{\circ}7$ )
- Lección 18:** Escala Simétrica Dominante Disminuida.
- Lección 19:** Escala Simétrica Tonal - Escala Simétrica Tonal Aumentada.
- Lección 20:** Cuadro Resumen: Estructura de escalas estudiadas.
- 
- Apéndice 1:** Listado de Tracks: Acordes de Séptima (01 al 18) - Listado de Tracks: Tríadas (19 al 26).
- Apéndice 1:** Listado de Tracks: Progresiones (27 al 55).

(Si lo desea puede solicitar por mail a: [nestor.crespo@usa.net](mailto:nestor.crespo@usa.net) los Tracks de audio del presente volumen)

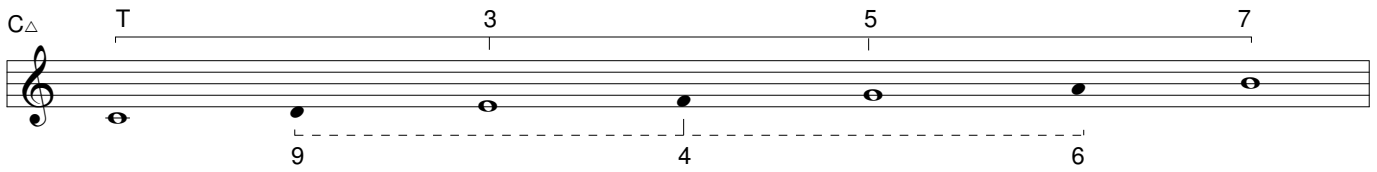
# LECCION: 1

"Es mejor que aprender mucho, el aprender cosas buenas" José Hernández

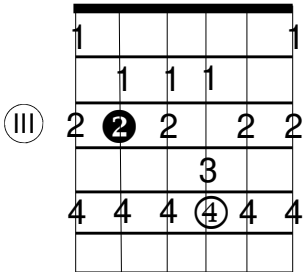
(Néstor Crespo)

## Escala Mayor Diatónica

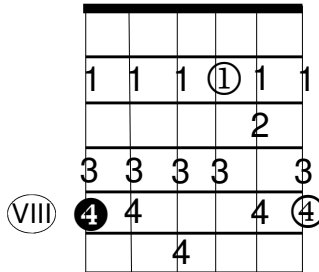
(Teoría: Lección 1 - Volumen Teoría Musical)



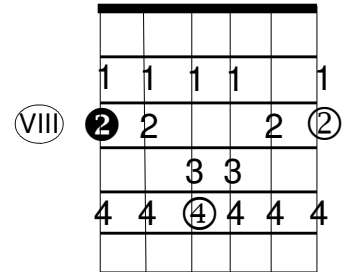
Fórmula: 1



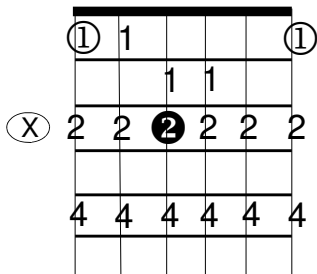
Fórmula: 2



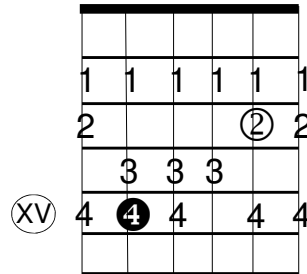
Fórmula: 3



Fórmula: 4

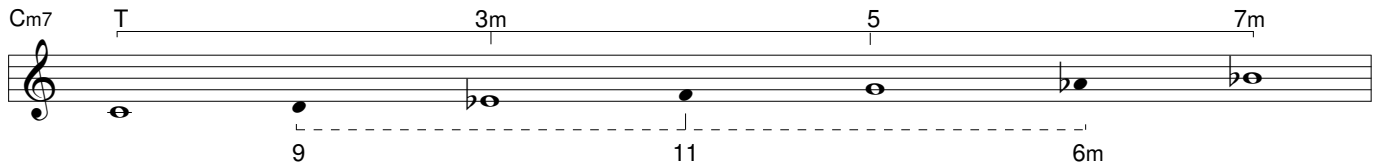


Fórmula: 5

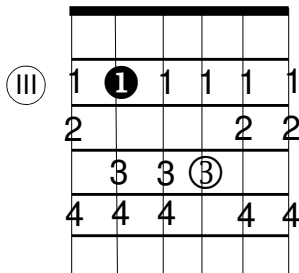


## Escala Menor Antigua

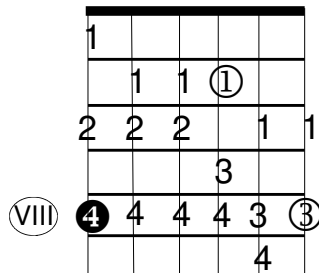
(Teoría: Lección 9 - Volumen Teoría Musical)



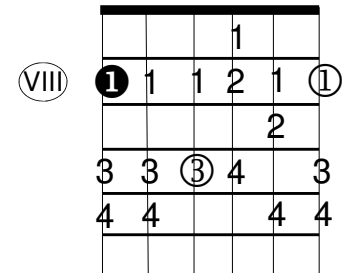
Fórmula: 1



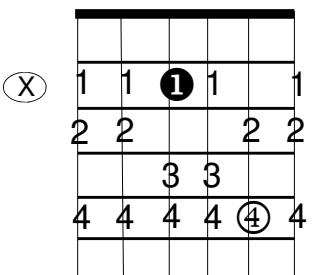
Fórmula: 2



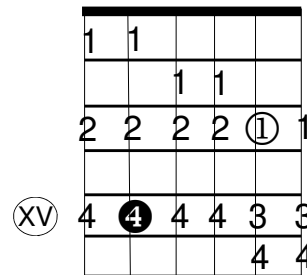
Fórmula: 3



Fórmula: 4



Fórmula: 5



# EJERCICIO: 1

(Néstor Crespo)

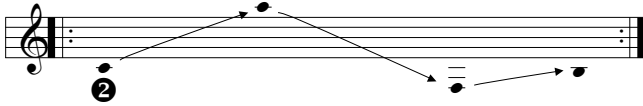
## Escala Mayor Diatónica y Menor Antigua

Todos los ejemplos están basados en la fórmula Nro 1 de la escala mayor diatónica. Los mismos deben desarrollarse con las cuatro fórmulas restantes como así también con las cinco fórmulas de la menor antigua. (Se indica en cada ejercicio una velocidad mínima y máxima a alcanzar)

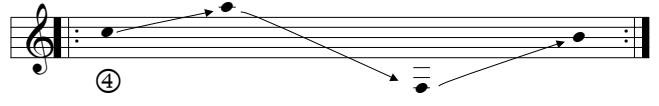
## TECNICA

### 1. POR GRADO CONJUNTO - (♩ = 120 a 160)

a) Partiendo desde la Tónica ②, practicar en corcheas de manera ascendente y descendente repetidamente.

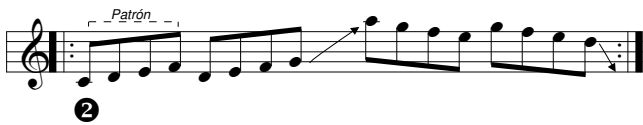


b) Partiendo desde la Tónica ④, practicar en corcheas de manera ascendente y descendente repetidamente.



### 2. CON PATRONES O SECUENCIAS - (♩ = 120 a 160)

a) Patrón: 1

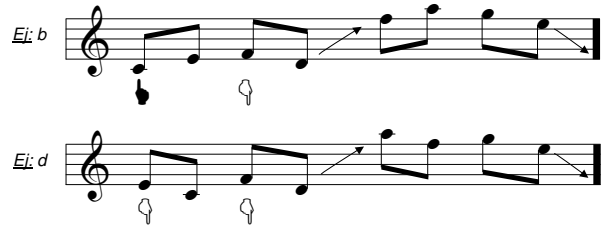
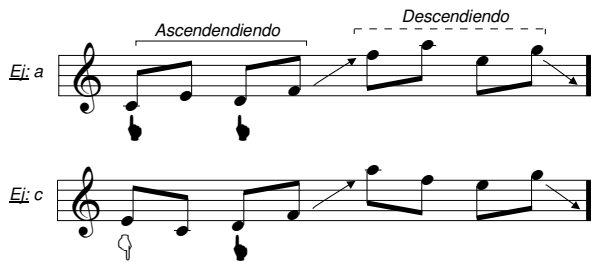


b) Patrón: 2



### 3. POR RUPTURA CON INTERVALOS - (♩ = 120 a 160)

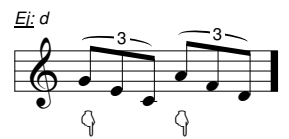
a) Por Terceras



b) Por Cuartas: Practicar al igual que las 3ras (♭ - ♭) - (♭ - ♯) - (♯ - ♭) - (♯ - ♯)

c) Por Sextas: Practicar al igual que las 3ras (♭ - ♭) - (♭ - ♯) - (♯ - ♭) - (♯ - ♯)

### 4. CON TRIADAS (♩ = 80 a 120)



## APLICACION

5. Enlazar las distintas fórmulas por nota común o vecina, utilizando las figuras que se detallan a continuación

(♩ = 120 a 160) - Ej.1: Blancas - Ej.2: Negras - Ej.3: Corcheas



Track : 1-3



Track : 2-4

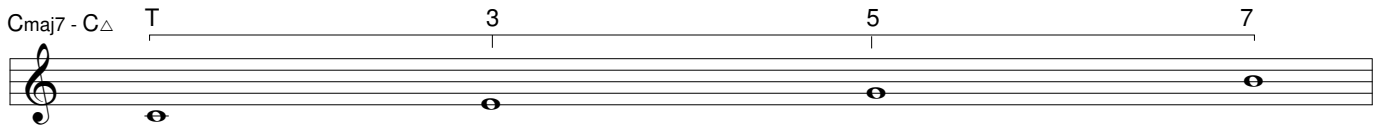
# LECCION: 2

"Se debe tener confianza en uno mismo y esa confianza, debe estar basada en la realidad" *Bobby Fischer*

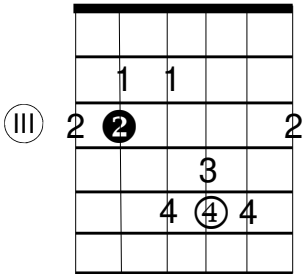
(Néstor Crespo)

## Arpeggio: Mayor con séptima mayor

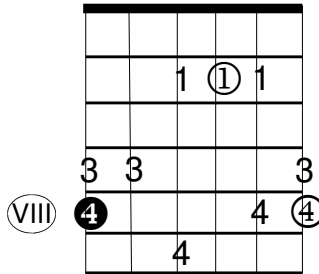
(Teoría: Lección 7 - Volumen Teoría Musical)



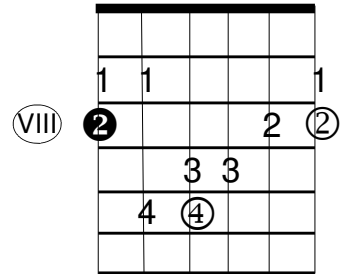
Fórmula: 1



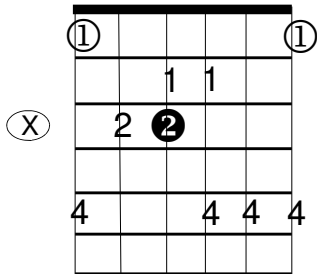
Fórmula: 2



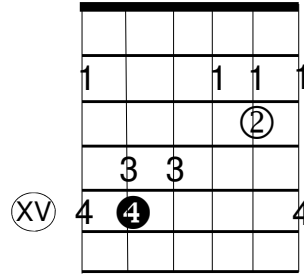
Fórmula: 3



Fórmula: 4

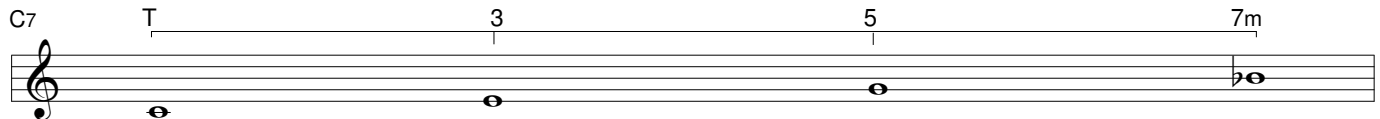


Fórmula: 5

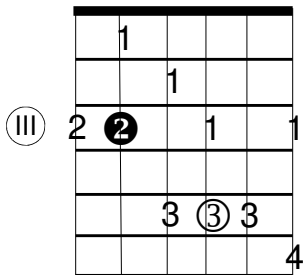


## Arpeggio: Mayor con séptima menor - Dominante

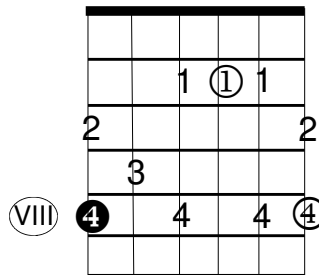
(Teoría: Lección 7 - Volumen Teoría Musical)



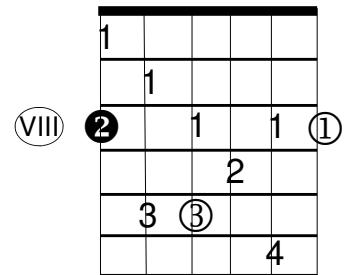
Fórmula: 1



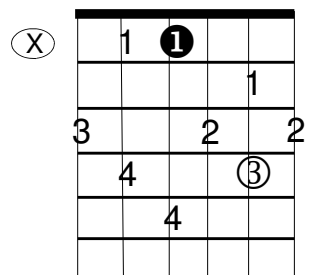
Fórmula: 2



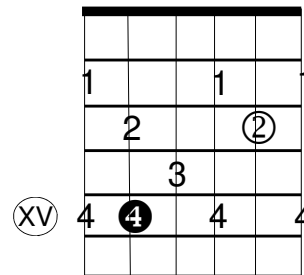
Fórmula: 3



Fórmula: 4



Fórmula: 5





# EJERCICIO: 2

(Néstor Crespo)

## Arpeggios Maj7 - 7

Todos los ejemplos están basados en la fórmula Nro 1 del arpeggio Cmaj7. Los mismos deben desarrollarse con las cuatro fórmulas restantes como así también con las cinco fórmulas del arpeggio dominante. (Se indica en cada ejercicio una velocidad mínima y máxima a alcanzar)

## TECNICA

### 1. POR GRADO CONJUNTO - (♩ = 120 a 160)

a) Partiendo desde la Tónica ②, practicar en corcheas de manera ascendente y descendente repetidamente.



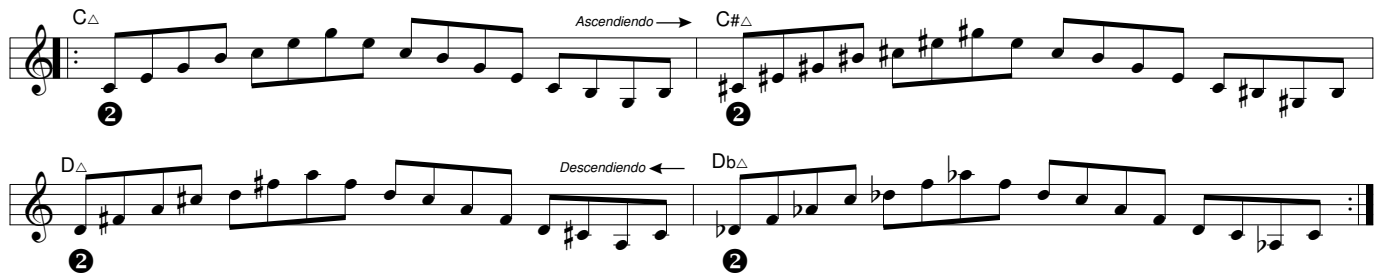
b) Partiendo desde la Tónica ④, practicar en corcheas de manera ascendente y descendente repetidamente.



### 2. POR GRADO CONJUNTO CROMATICO - (♩ = 120 a 160)

a) Partiendo desde C $\Delta$  (fórmula 1) ascender cromáticamente manteniendo la misma fórmula hasta D $\Delta$ , para luego descender hasta C $\Delta$  y terminar. Obsérvese que el enlace de arpeggios se produce a través de la 7ma (mayor o menor según el tipo de acorde)

Repertir el mismo procedimiento con las cuatro fórmulas restantes como así también con las cinco fórmulas del acorde dominante.

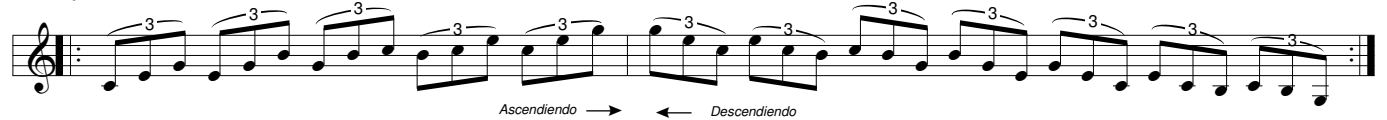


### 3. CON PATRONES O SECUENCIAS - (♩ = 80 a 120)

a) Patrón: 1



b) Patrón: 2



## APLICACION

### 4. Enlazar los arpeggios por nota común o vecina, utilizando las figuras que se detallan a continuación. (♩ = 120 a 160)

Ej.1: Blancas - Ej.2: Negras - Ej.3: Corcheas



Track : 1-5



Track : 2-6

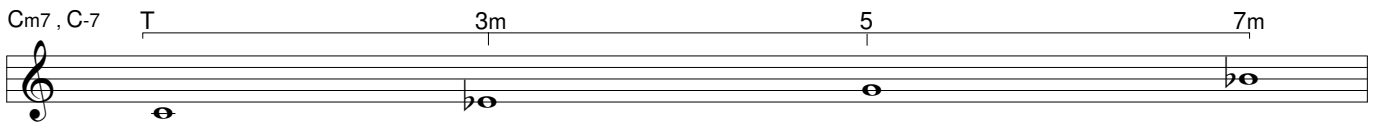
# LECCION: 3

"Un hombre sabio vive actuando y no pensando en actuar" Carlos Castaneda

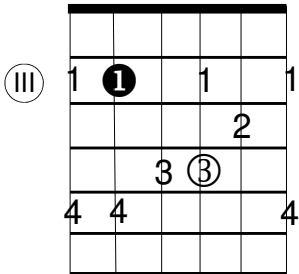
(Néstor Crespo)

## Arpegio: Menor con séptima menor

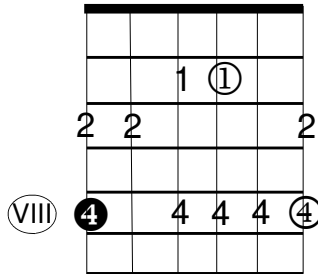
( Teoría: Lección 7 - Volumen Teoría Musical )



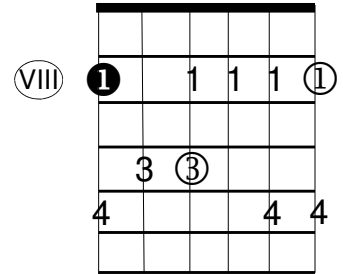
Fórmula: 1



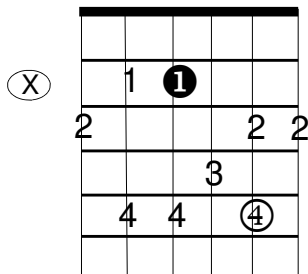
Fórmula: 2



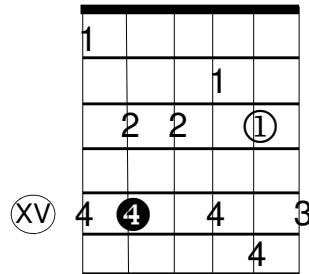
Fórmula: 3



Fórmula: 4

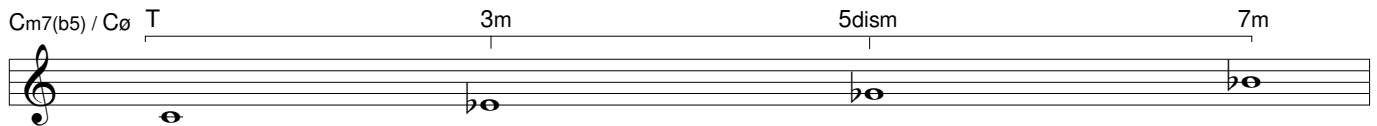


Fórmula: 5

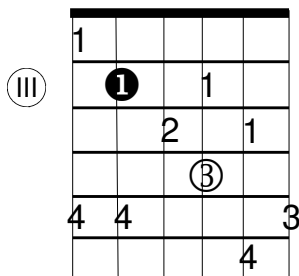


## Arpegio: Semidisminuido

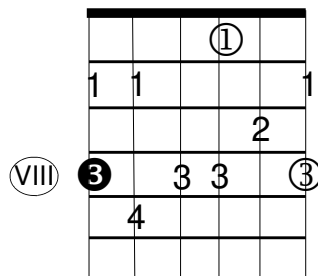
( Teoría: Lección 7 - Volumen Teoría Musical )



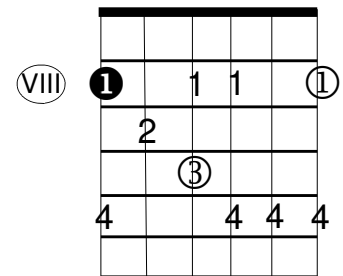
Fórmula: 1



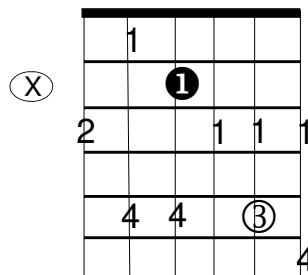
Fórmula: 2



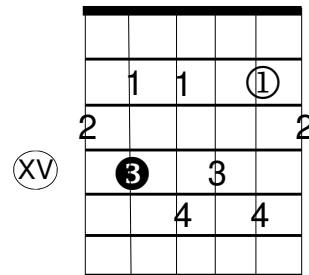
Fórmula: 3



Fórmula: 4



Fórmula: 5



# EJERCICIO: 3

(Néstor Crespo)

## Arpeggios m7 - ø

Todos los ejemplos están basados en la fórmula Nro 1 del arpeggio Cm7. Los mismos deben desarrollarse con las cuatro fórmulas restantes como así también con las cinco fórmulas del arpeggio semidisminuido. (Se indica en cada ejercicio una velocidad mínima y máxima a alcanzar)

## TECNICA

### 1. POR GRADO CONJUNTO - (♩ = 120 a 160)

a) Partiendo desde la Tónica ①, practicar en corcheas de manera ascendente y descendente repetidamente.



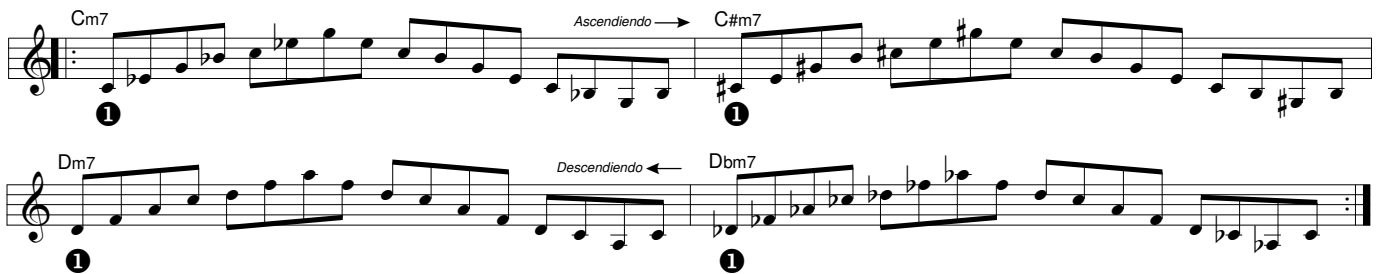
b) Partiendo desde la Tónica ③, practicar en corcheas de manera ascendente y descendente repetidamente.



### 2. POR GRADO CONJUNTO CROMATICO - (♩ = 120 a 160)

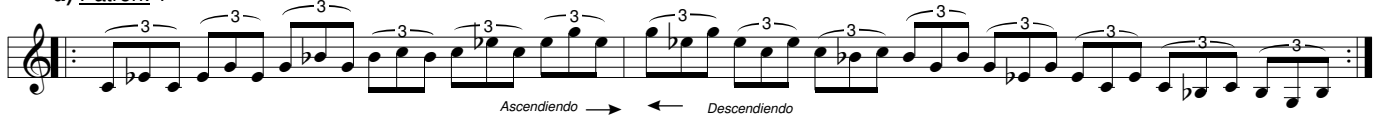
a) Partiendo desde Cm7 (fórmula 1) ascender cromáticamente manteniendo la misma fórmula hasta Dm7, para luego descender hasta Cm7 y terminar. Obsérvese que el enlace de arpeggios se produce a través de la 7ma menor.

Repertir el mismo procedimiento con las cuatro fórmulas restantes como así también con las cinco fórmulas del acorde semidisminuido.



### 3. CON PATRONES O SECUENCIAS - (♩ = 80 a 120)

a) Patrón: 1



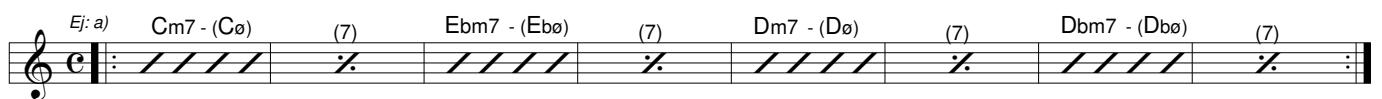
b) Patrón: 2



## APLICACION

### 4. Enlazar los arpeggios por nota común o vecina, utilizando las figuras que se detallan a continuación. (♩ = 120 a 160)

Ej.1: Blancas - Ej.2: Negras - Ej.3: Corcheas



Track : 3-7



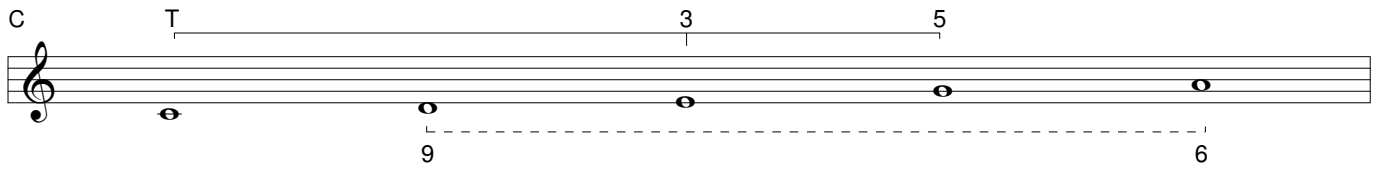
Track : 4-8

# LECCION: 4

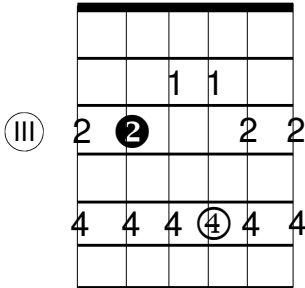
(Néstor Crespo)

"No se puede ser artista si no se ha perdido algo" Alejandro Dolina

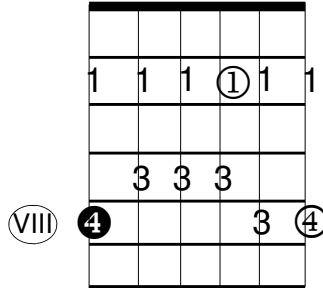
## Pentatónica Mayor



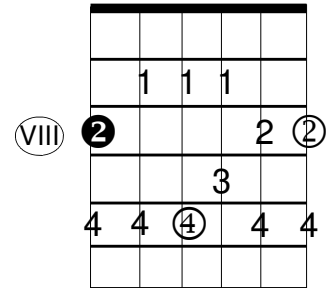
Fórmula: 1



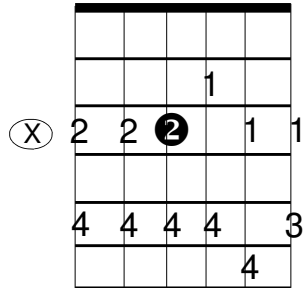
Fórmula: 2



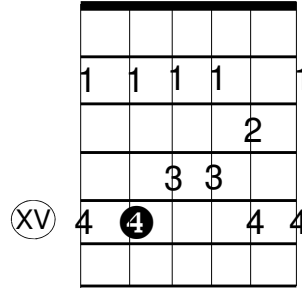
Fórmula: 3



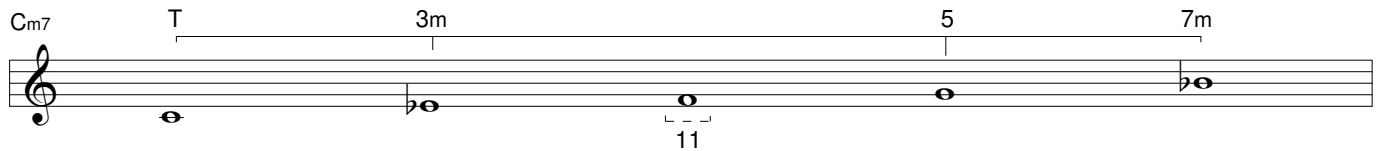
Fórmula: 4



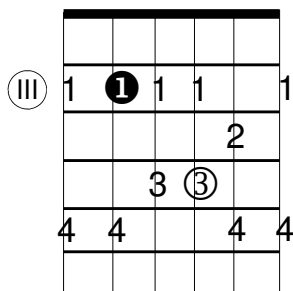
Fórmula: 5



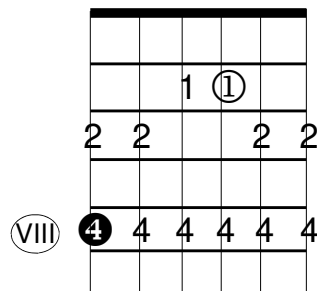
## Pentatónica Menor



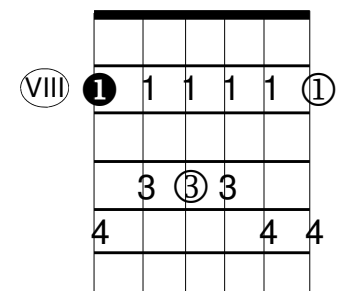
Fórmula: 1



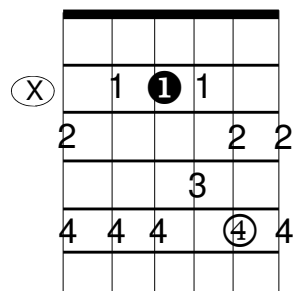
Fórmula: 2



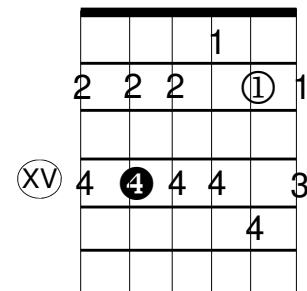
Fórmula: 3



Fórmula: 4



Fórmula: 5



# EJERCICIO: 4

(Néstor Crespo)

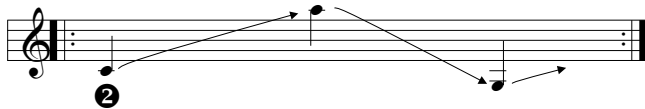
## Pentatónica Mayor y Menor

Todos los ejemplos están basados en la fórmula Nro 1 de la pentatónica mayor. Los mismos deben desarrollarse con las cuatro fórmulas restantes como así también con las cinco fórmulas de la pentatónica menor. (Se indica en cada ejercicio una velocidad mínima y máxima a alcanzar)

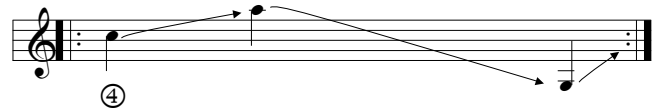
## TECNICA

### 1. POR GRADO CONJUNTO - (♩ = 120 a 160)

a) Partiendo desde la Tónica ②, practicar en corcheas de manera ascendente y descendente repetidamente.



b) Partiendo desde la Tónica ④, practicar en corcheas de manera ascendente y descendente repetidamente.



### 2. POR GRADO CONJUNTO CROMATICO - (♩ = 120 a 160)

a) Partiendo desde C (fórmula 1) ascender cromáticamente manteniendo la misma fórmula hasta D, para luego descender hasta C y terminar. Repetir el mismo procedimiento con las cuatro fórmulas restantes como así también con las cinco fórmulas de menor.



### 3. CON PATRONES O SECUENCIAS

a) Patrón: 1 - (♩ = 120 a 160)



b) Patrón: 2 - (♩ = 80 a 120)



## APLICACION

### 4. Enlazar los arpeggios por nota común o vecina, utilizando las figuras que se detallan a continuación. (♩ = 120 a 160)

Ej.1: Blancas - Ej.2: Negras - Ej.3: Corcheas



Track : 19-3



Track : 20-4

# LECCION: 5

(Néstor Crespo)

"El destino es el que baraja las cartas, pero nosotros somos los que jugamos." W.Shakespeare

## Escala Pentatónica de Blues

(con 5ta disminuida agregada)

Fórmula: 1

III

1					
1	1	1	1	1	1
		2	1		
		3	3		
4	4		3	4	
			4		

Fórmula: 2

VIII

		1	1		
1	1		2	2	
			3		
3	3	4	4	4	4
4					

Fórmula: 3

VIII

1	1	1	1	1	1
	2				
	3	3			
4		4	4	4	

Fórmula: 4

X

1	1	1			
1		2	1	1	
		3			
3	4	4	3	3	
4					4

Fórmula: 5

XV

			1		
1	1	1	1	1	1
2				2	
3	3	3	4	3	
		4	4		

## Escala de Blues

Fórmula: 1

III

1					
1	1	1	1	1	1
		2	1		
		3	3	2	
4	4		3	4	
			4		

Fórmula: 2

VIII

		1	1		
1	1		2	2	
		2	3		
3	3	4	4	4	4
4					

Fórmula: 3

VIII

1	1	1	1	1	1
	2	2			
	3	3			
4		4	4	4	
4					4

Fórmula: 4

X

			1		
1	1	1			
1		2	1	1	
2		3		2	
3	4	4	3	3	
4					4

Fórmula: 5

XV

				1	
			1		
1	1	1	2	2	
2	2		3		
3	3	3	4	4	
		4			

# EJERCICIO: 5

(Néstor Crespo)

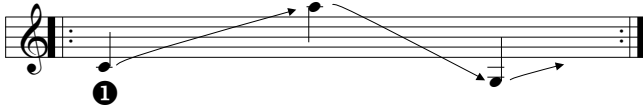
## Pentatónica de Blues y Escala de Blues

Todos los ejemplos están basados en la fórmula Nro 1 de la pentatónica de blues. Los mismos deben desarrollarse con las cuatro fórmulas restantes como así también con las cinco fórmulas de la escala de Blues. (Se indica en cada ejercicio una velocidad mínima y máxima a alcanzar)

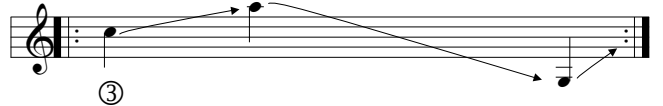
## TECNICA

### 1. POR GRADO CONJUNTO - (♩ = 120 a 160)

a) Partiendo desde la Tónica **1**, practicar en corcheas de manera ascendente y descendente repetidamente.



b) Partiendo desde la Tónica **3**, practicar en corcheas de manera ascendente y descendente repetidamente.



## APLICACION

### 2. Enlazar las fórmulas por nota común o vecina, utilizando las figuras que se detallan a continuación. (♩ = 120 a 160)

Ej.1: Blancas - Ej.2: Negras - Ej.3: Corcheas



Track : 5-3



Track : 6-4

## PROGRESION

### 3. Enlazar las fórmulas de la Pentatónica de Blues con la 5ta disminuida agregada. (♩ = 120 a 160)



Track : 27



Track : 28

## BLUES EN F

### 4. Enlazar las fórmulas de la escala de blues por nota común o vecina, combinando también con los arpeggios correspondientes. (♩ = 120 a 160)



Track : 55



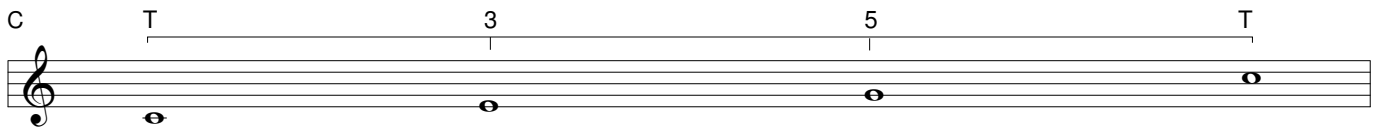
# LECCION: 6

(Néstor Crespo)

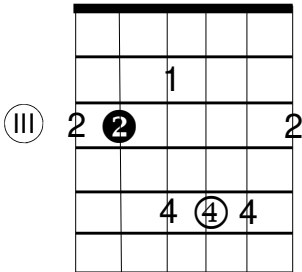
"Todos somos aficionados. La vida es tan corta que no da para más " Charles Chaplin

## Tríada: Mayor

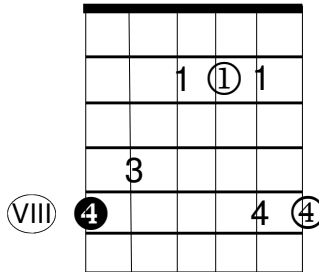
( Teoría: Lección 6 - Volumen Teoría Musical )



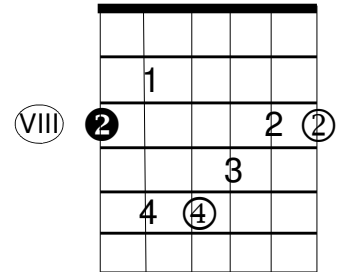
Fórmula: 1



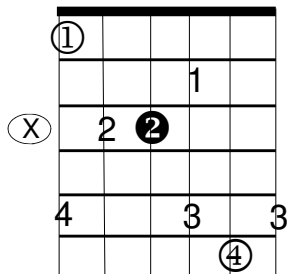
Fórmula: 2



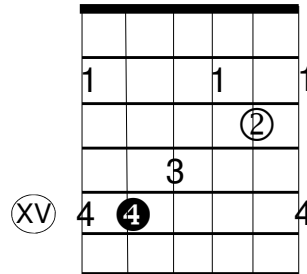
Fórmula: 3



Fórmula: 4

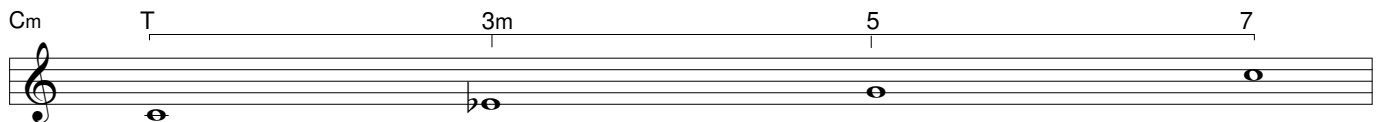


Fórmula: 5

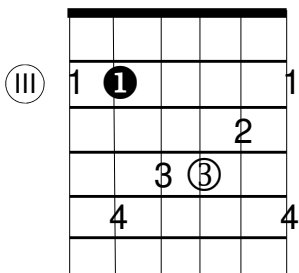


## Tríada: Menor

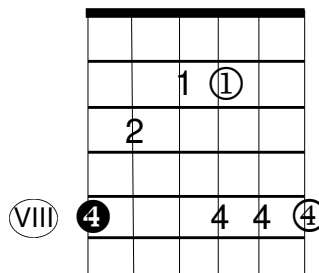
( Teoría: Lección 6 - Volumen Teoría Musical )



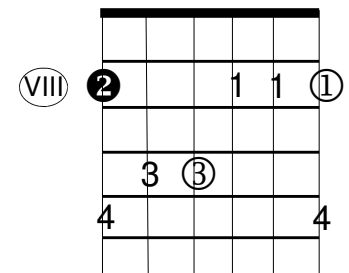
Fórmula: 1



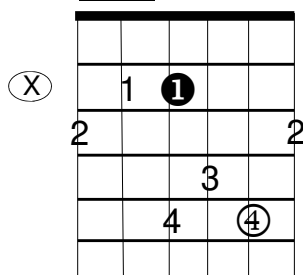
Fórmula: 2



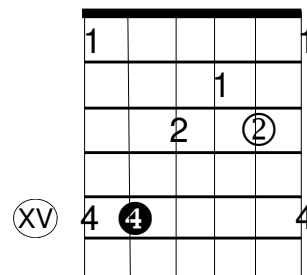
Fórmula: 3



Fórmula: 4



Fórmula: 5





# EJERCICIO: 6

(Néstor Crespo)

## Tríada Mayor y Menor

Todos los ejemplos están basados en la fórmula Nro 1 de la tríada mayor. Los mismos deben desarrollarse con las cuatro fórmulas restantes como así también con las cinco fórmulas de tríada menor. (Se indica en cada ejercicio una velocidad mínima y máxima a alcanzar)

## TECNICA

### 1. POR GRADO CONJUNTO - (♩ = 120 a 160)

a) Partiendo desde la Tónica ②, practicar en corcheas de manera ascendente y descendente repetidamente.

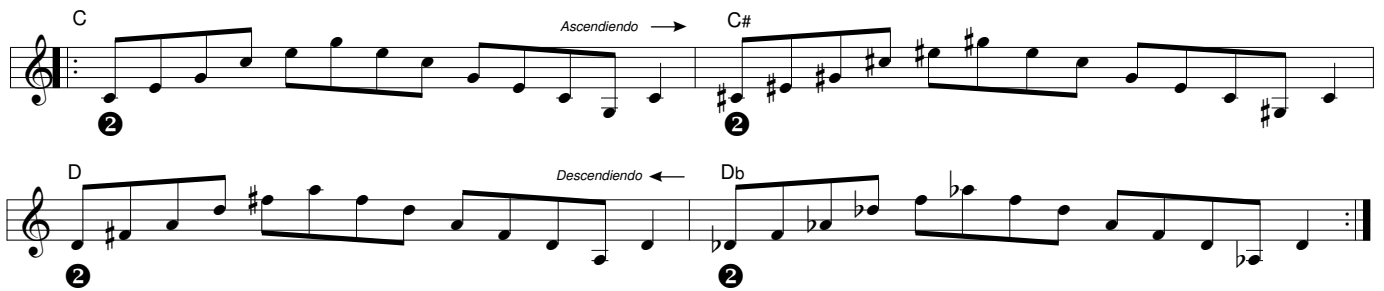


b) Partiendo desde la Tónica ④, practicar en corcheas de manera ascendente y descendente repetidamente.



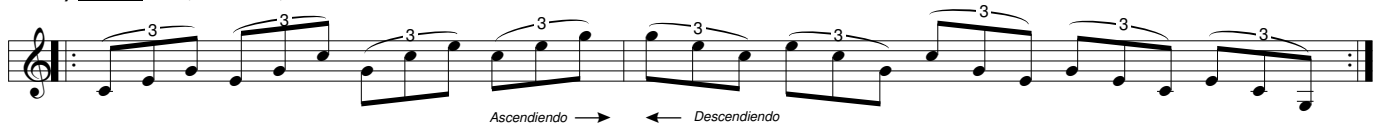
### 2. POR GRADO CONJUNTO CROMATICO - (♩ = 120 a 160)

a) Partiendo desde C (fórmula 1) ascender cromáticamente manteniendo la misma fórmula hasta D, para luego descender hasta C y terminar. Repetir el mismo procedimiento con las cuatro fórmulas restantes como así también con las cinco fórmulas de menor.

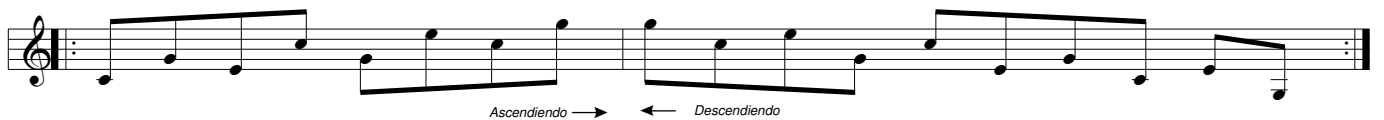


### 3. CON PATRONES O SECUENCIAS

a) Patrón: 1 - (♩ = 80 a 120)



b) Patrón: 2 - (♩ = 120 a 160)



## APLICACION

### 4. Enlazar las tríadas por nota común o vecina, utilizando las figuras que se detallan a continuación. (♩ = 120 a 160)

Ej.1: Blancas - Ej.2: Negras - Ej.3: Corcheas



Track : 19-21



Track : 20-22

# LECCION: 7

(Néstor Crespo)

"Sin desviarse de la norma, el progreso es imposible" Frank Zappa

## Tríada: Aumentada

(Teoría: Lección 6 - Volumen Teoría Musical)

Caug, C+ T 3 5aum T

Fórmula: 1

III

Fórmula: 2

VIII

Fórmula: 3

VIII

Fórmula: 4

X

Fórmula: 5

XV

## Tríada: Disminuida

(Teoría: Lección 6 - Volumen Teoría Musical)

Cdim, C° T 3m 5dism T

Fórmula: 1

III

Fórmula: 2

VIII

Fórmula: 3

VIII

Fórmula: 4

X

Fórmula: 5

XV

# EJERCICIO: 7

(Néstor Crespo)

## Tríada Aumentada y Disminuida

Todos los ejemplos están basados en la fórmula Nro 1 de la tríada aumentada. Los mismos deben desarrollarse con las cuatro fórmulas restantes como así también con las cinco fórmulas de la tríada disminuida. (Se indica en cada ejercicio una velocidad mínima y máxima a alcanzar)

## TECNICA

### 1. POR GRADO CONJUNTO - (♩ = 120 a 160)

a) Partiendo desde la Tónica ②, practicar en corcheas de manera ascendente y descendente repetidamente.

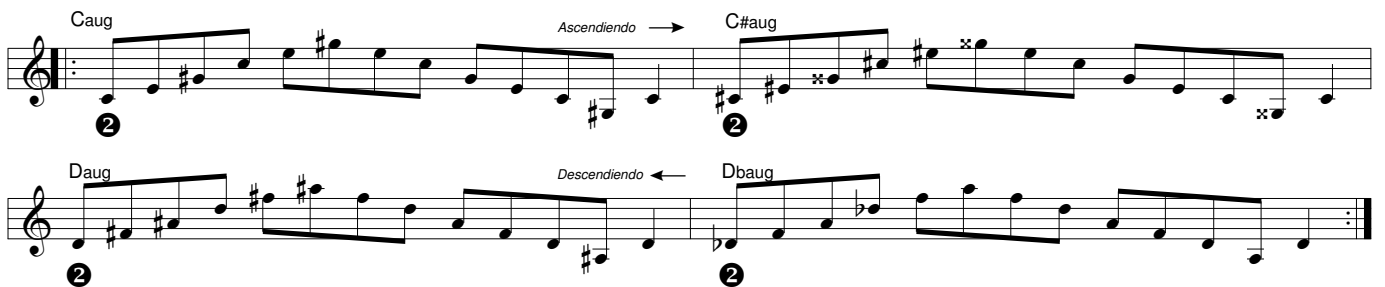


b) Partiendo desde la Tónica ③, practicar en corcheas de manera ascendente y descendente repetidamente.



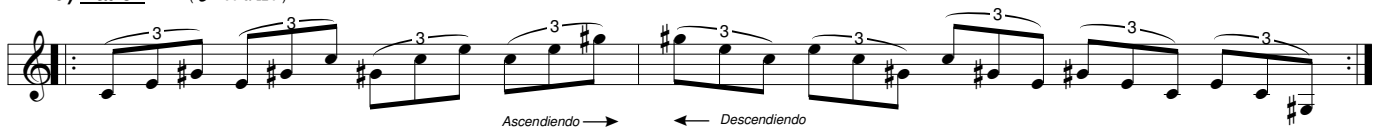
### 2. POR GRADO CONJUNTO CROMATICO - (♩ = 120 a 160)

a) Partiendo desde C (fórmula 1) ascender cromáticamente manteniendo la misma fórmula hasta D, para luego descender hasta C y terminar. Repetir el mismo procedimiento con las cuatro fórmulas restantes como así también con las cinco fórmulas de disminuido.

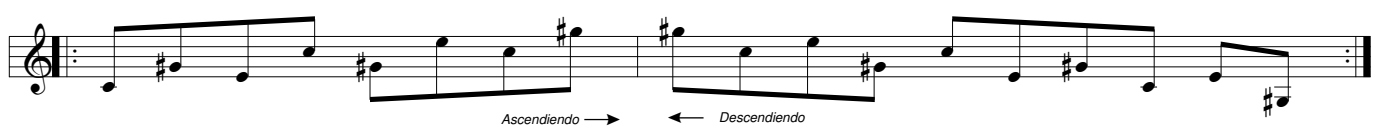


### 3. CON PATRONES O SECUENCIAS

a) Patrón: 1 - (♩ = 80 a 120)



b) Patrón: 2 - (♩ = 120 a 160)



## APLICACION

### 4. Enlazar las tríadas por nota común o vecina, utilizando las figuras que se detallan a continuación. (♩ = 120 a 160)

Ej.1: Blancas - Ej.2: Negras - Ej.3: Corcheas



Track : 23-25



Track : 24-26

# LECCION: 8

"Soy un revolucionario, el dinero no significa nada para mí." *Frédéric Chopin*

(Néstor Crespo)

## Escala Dórica

(Teoría: Lección 10 - Volumen Armonía Funcional 1)

Cm7 T 3m 5 7m

Fórmula: 1

III

			1		
1	1	1	2	1	1
			2		
3	3	3	4	3	3
4	4		4	4	

Fórmula: 2

VIII

1	1	1	1		1
2	2		2	2	
			3	3	
4	4	4	4	4	4

Fórmula: 3

VIII

			1	1	
1	1	2	2	1	1
3	3	4	4	3	3
4			4	4	

Fórmula: 4

X

1	1	1	1	1	1
2			2	2	
			3	3	3
4	4	4	4	4	4

Fórmula: 5

XV

1					
1	1	1			
2	2	2		1	1
			3		
4	4	4	4	3	3
				4	

## Escala Mixolidia

(Teoría: Lección 9 - Volumen Armonía Funcional 1)

C7 - Csus4 T 3 5 7m

Fórmula: 1

III

1	1				
		1	1		
2	2	2	2	1	1
4	4	4	4	3	3
				4	4

Fórmula: 2

VIII

1	1	1	1		1
2			2	2	
			3	3	3
4	4	4	4	4	4

Fórmula: 3

VIII

1					
	1	1	1		
2	2	2	2	1	1
4	4	4	4	3	3
				4	

Fórmula: 4

X

			1		
1	1	2	2	1	1
			2		
3	3	4	4		3
4	4			4	4

Fórmula: 5

XV

1	1	1	1		1
2	2			2	2
			3	3	
4	4	4	4	4	4

# EJERCICIO: 8

(Néstor Crespo)

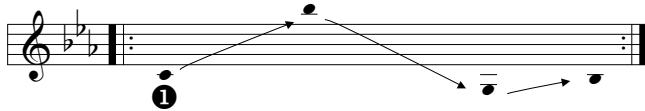
## Escala Dórica y Mixolidia

Todos los ejemplos están basados en la fórmula Nro 1 de la escala dórica. Los mismos deben desarrollarse con las cuatro fórmulas restantes como así también con las cinco fórmulas de la escala mixolidia. (Se indica en cada ejercicio una velocidad mínima y máxima a alcanzar)

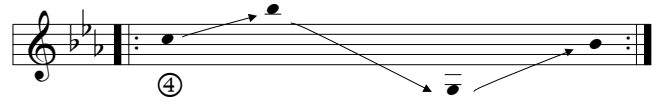
## TECNICA

### 1. POR GRADO CONJUNTO - (♩ = 120 a 160)

a) Partiendo desde la Tónica ①, practicar en corcheas de manera ascendente y descendente repetidamente.



b) Partiendo desde la Tónica ④, practicar en corcheas de manera ascendente y descendente repetidamente.



### 2. CON PATRONES O SECUENCIAS - (♩ = 120 a 160)

a) Patrón: 1

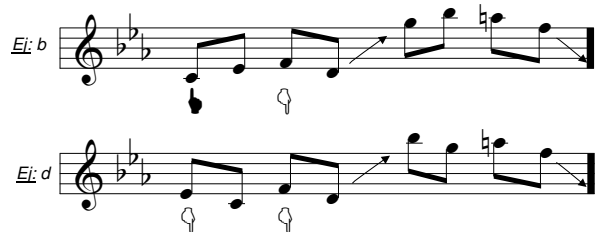
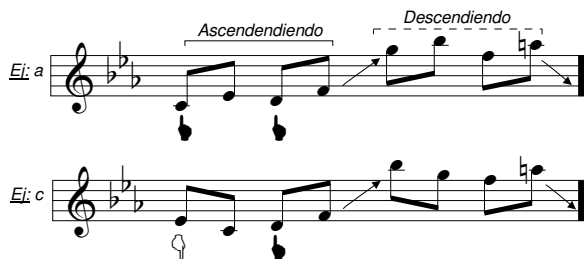


b) Patrón: 2



### 3. POR RUPTURA CON INTERVALOS - (♩ = 120 a 160)

a) Por Terceras



b) Por Cuartas: Practicar al igual que las 3ras (♭ - ♭) - (♭ - ♯) - (♯ - ♭) - (♯ - ♯)

c) Por Sextas: Practicar al igual que las 3ras (♭ - ♭) - (♭ - ♯) - (♯ - ♭) - (♯ - ♯)

### 4. CON TRIADAS (♩ = 80 a 120)



## APLICACION

5. Enlazar las distintas fórmulas por nota común o vecina, utilizando las figuras que se detallan a continuación

(♩ = 120 a 160) - Ej.1: Blancas - Ej.2: Negras - Ej.3: Corcheas



Track : 3-5-15



Track : 4-6-16

# LECCION: 9

(Néstor Crespo)

"En mis principios no entra causar males sino cortarlos." Manuel Belgrano

## Escala Lidia

(Teoría: Lección 9 - Volumen Armonía Funcional 1)

Fórmula: 1

III

1	1	1	1	1	1
2	2			2	2
		3	3		
4	4	4	4	4	4

Fórmula: 2

VIII

		1	1		
1	1	2	2	1	1
3	3	4	4	3	3
4				4	4

Fórmula: 3

VIII

1	1	1	1	1	1
2				2	2
		3	3	3	
4	4	4	4	4	4

Fórmula: 4

X

		1	1	1	
2	2	2		1	1
			3		
4	4	4	4	3	3
				4	
					4

Fórmula: 5

XV

				1	
1	1	1	2	1	1
				2	
3	3	3	4		3
4	4			4	4

## Escala Frigia

(Teoría: Lección 10 - Volumen Teoría Musical)

Fórmula: 1

III

1	1	1	1	1	1
2	2			2	2
		3	3		
4	4	4	4	4	4

Fórmula: 2

VIII

		1	1		
1	1	2	2	1	1
3	3	4	4	3	3
4				4	4

Fórmula: 3

VIII

1	1	1	1	1	1
2				2	2
		3	3	3	
4	4	4	4	4	4

Fórmula: 4

X

1	1	1			
2	2	2		1	1
			3		
4	4	4	4	3	3
				4	

Fórmula: 5

XV

				1	
1	1	1	2	1	1
				2	
3	3	3	4		3
4	4			4	4

# EJERCICIO: 9

(Néstor Crespo)

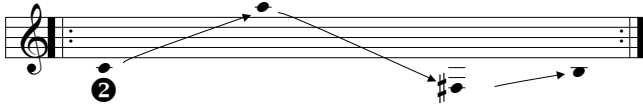
## Escala Lidia y Frigia

Todos los ejemplos están basados en la fórmula Nro 1 de la escala lidia. Los mismos deben desarrollarse con las cuatro fórmulas restantes como así también con las cinco fórmulas de la escala frigia. (Se indica en cada ejercicio una velocidad mínima y máxima a alcanzar)

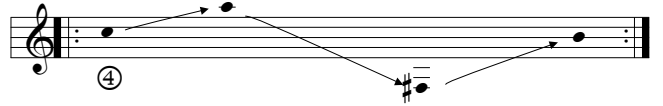
## TECNICA

### 1. POR GRADO CONJUNTO - (♩ = 120 a 160)

a) Partiendo desde la Tónica ②, practicar en corcheas de manera ascendente y descendente repetidamente.

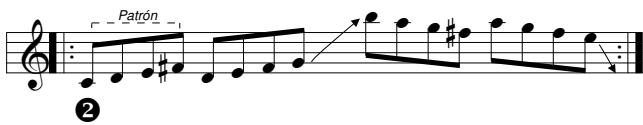


b) Partiendo desde la Tónica ④, practicar en corcheas de manera ascendente y descendente repetidamente.



### 2. CON PATRONES O SECUENCIAS - (♩ = 120 a 160)

a) Patrón: 1

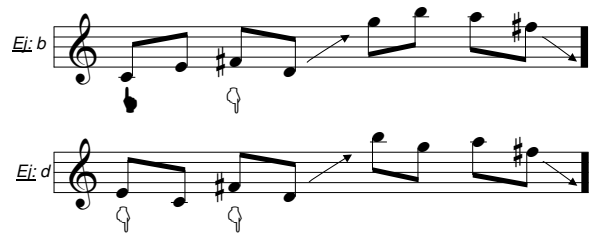
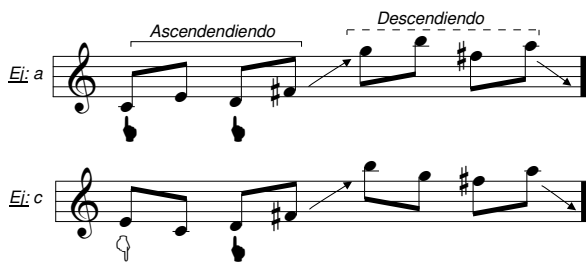


b) Patrón: 2



### 3. POR RUPTURA CON INTERVALOS - (♩ = 120 a 160)

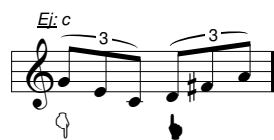
a) Por Terceras



b) Por Cuartas: Practicar al igual que las 3ras (♭ - ♭) - (♭ - ♯) - (♯ - ♭) - (♯ - ♯)

c) Por Sextas: Practicar al igual que las 3ras (♭ - ♭) - (♭ - ♯) - (♯ - ♭) - (♯ - ♯)

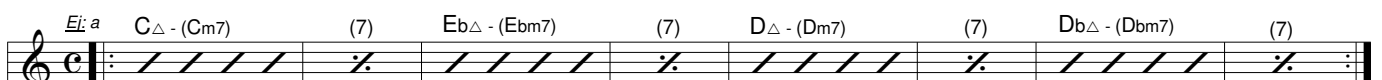
### 4. CON TRIADAS (♩ = 80 a 120)



## APLICACION

5. Enlazar las distintas fórmulas por nota común o vecina, utilizando las figuras que se detallan a continuación

(♩ = 120 a 160) - Ej.1: Blancas - Ej.2: Negras - Ej.3: Corcheas



Track : 1-3



Track : 2-4

# LECCION: 10

"Sospecho de mí cuando llamo mucho la atención, me distrae de mi oficio" *Dino Saluzzi*

(Néstor Crespo)

## Escala Locria

(Teoría: Lección 10 - Volumen Armonía Funcional 1)

Cm7(b5)  
C<sub>0</sub>

T 3m 5dism 7m

9m 11 13m

Fórmula: 1

III

1					
1	1	1			
2	2	2		1	1
			3		
4	4	4	4	3	3
				4	

Fórmula: 2

VIII

			1		
1	1	1	2	1	1
			2		
3	3	3	4		3
4	4			4	4

Fórmula: 3

VIII

1	1	1	1		1
2	2		2	2	
		3	3		
4	4	4	4	4	4

Fórmula: 4

X

1	1				
	1	1			
2	2	2	2	1	1
4	4	4	4	3	3
				4	4

Fórmula: 5

XV

1	1	1	1	1	1
2			2	2	
		3	3	3	
4	4	4		4	4

## Cuadro Resumen Escalas Modales

Escala	Grado	Acorde de Tónica	Modo Mayor Relativo	Grados	Tensiones	Nota Característica
Jónica	I	Cmaj7	-----	C E G B T 3 5 7	D F A 9 11 6	F 11J
Dórica	II	Cm7	Bb mayor	C Eb G Bb T b3 5 b7	D F A 9 11 6	A 6M
Frigia	III	Cm7	Ab mayor	C Eb G Bb T b3 5 b7	Db F Ab b9 11 b6	Db 9m
Lidia	IV	Cmaj7	G mayor	C E G B T 3 5 7	D F# A 9 #11 6	F# 11aum.
Mixolidia	V	C7	F mayor	C E G Bb T 3 5 b7	D F A 9 11 13	Bb 7m
Eólica	VI	Cm7	Eb mayor	C Eb G Bb T b3 5 b7	D F Ab 9 11 b6	Ab 6m
Locria	VII	C <sub>0</sub>	Db mayor	C Eb Gb Bb T b3 b5 b7	Db F Ab b9 11 b13	Gb 5dis.



# EJERCICIO: 10

(Néstor Crespo)

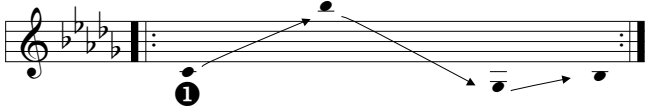
## Escala Locria

Todos los ejemplos están basados en la fórmula Nro 1 de la escala locria. Los mismos deben desarrollarse con las cuatro fórmulas restantes . (Se indica en cada ejercicio una velocidad mínima y máxima a alcanzar)

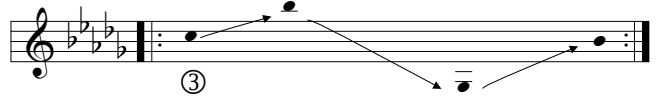
## TECNICA

### 1. POR GRADO CONJUNTO - (♩ = 120 a 160)

a) Partiendo desde la Tónica ①, practicar en corcheas de manera ascendente y descendente repetidamente.



b) Partiendo desde la Tónica ③, practicar en corcheas de manera ascendente y descendente repetidamente.



### 2. CON PATRONES O SECUENCIAS - (♩ = 120 a 160)

a) Patrón: 1



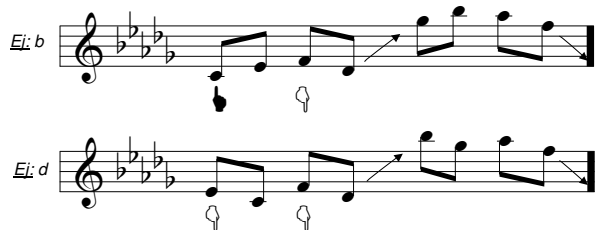
### 2. CON PATRONES O SECUENCIAS - (♩ = 120 a 160)

a) Patrón: 1



### 3. POR RUPTURA CON INTERVALOS - (♩ = 120 a 160)

a) Por Terceras



b) Por Cuartas: Practicar al igual que las 3ras (♭ - ♭) - (♭ - ♯) - (♯ - ♭) - (♯ - ♯)

c) Por Sextas: Practicar al igual que las 3ras (♭ - ♭) - (♭ - ♯) - (♯ - ♭) - (♯ - ♯)

### 4. CON TRIADAS (♩ = 80 a 120)



## APLICACION

5. Enlazar las distintas fórmulas por nota común o vecina, utilizando las figuras que se detallan a continuación

(♩ = 120 a 160) - Ej.1: Blancas - Ej.2: Negras - Ej.3: Corcheas



Track : 7



Track : 8

# LECCION: 11

(Néstor Crespo)

"Entre la realidad y la fantasía construyo un sobrenatural reinado " Rubén Blades

## Escala Menor Armónica

(Teoría: Lección 11 - Volumen Teoría Musical)

Cm/maj7  
Cm $\Delta$

Fórmula: 1

III

1			
2	1	1	1
3		2	2
3	3	3	
4	4	4	
			4

Fórmula: 2

VIII

1		1	
1	1	1	
2	2	1	
3		3	2
4	4	4	3
			4

Fórmula: 3

VIII

1		1	1
1	1	2	2
	2	3	
3	3	3	4
4	4		

Fórmula: 4

X

		1	
1	1	1	1
2	2		2
	3	3	3
4	4	4	4

Fórmula: 5

XV

1	1		
	1	1	1
2	2	2	1
	3		
4	4	3	3
		4	4

## Escala Menor Melódica

(Teoría: Lección 11 - Volumen Teoría Musical)

Cm/maj7  
Cm $\Delta$

Fórmula: 1

III

1		1	
2	1	1	1
		3	2
4	3	3	3
4		4	

Fórmula: 2

VIII

		1	
1	1	1	1
2		2	
3	3	3	3
4	4	4	4

Fórmula: 3

VIII

1		1	1
1	1	2	2
	3		
3	3	4	4
4			

Fórmula: 4

X

		1	
1	1	1	1
2			2
	3	3	3
4	4	4	4

Fórmula: 5

XV

1			
	1	1	1
2	2	1	1
	3	3	
4	4	3	3
		4	

# EJERCICIO: 11

(Néstor Crespo)

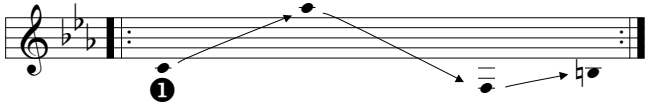
## Escala Menor Armónica y Menor Melódica

Todos los ejemplos están basados en la fórmula Nro 1 de la escala menor armónica. Los mismos deben desarrollarse con las cuatro fórmulas restantes como así también con las cinco fórmulas de la menor melódica. (Se indica en cada ejercicio una velocidad mínima y máxima a alcanzar)

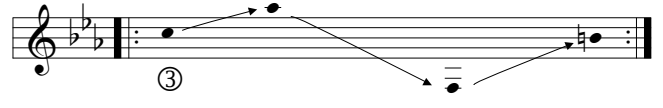
## TECNICA

### 1. POR GRADO CONJUNTO - (♩ = 120 a 160)

a) Partiendo desde la Tónica ①, practicar en corcheas de manera ascendente y descendente repetidamente.



b) Partiendo desde la Tónica ③, practicar en corcheas de manera ascendente y descendente repetidamente.



### 2. CON PATRONES O SECUENCIAS - (♩ = 120 a 160)

a) Patrón: 1

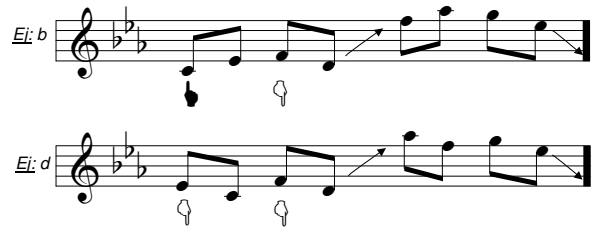
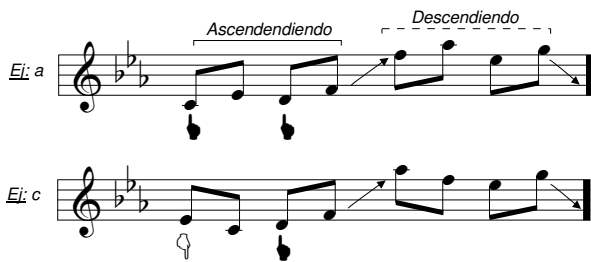


b) Patrón: 2



### 3. POR RUPTURA CON INTERVALOS - (♩ = 120 a 160)

a) Por Terceras



b) Por Cuartas: Practicar al igual que las 3ras (♭ - ♭) - (♭ - ♯) - (♯ - ♭) - (♯ - ♯)

c) Por Sextas: Practicar al igual que las 3ras (♭ - ♭) - (♭ - ♯) - (♯ - ♭) - (♯ - ♯)

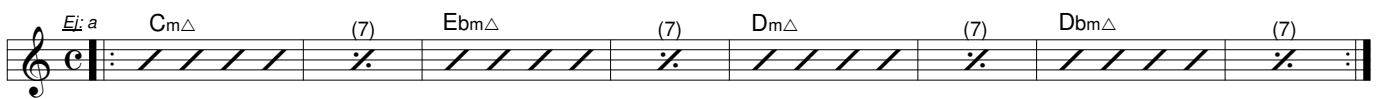
### 4. CON TRIADAS (♩ = 80 a 120)



## APLICACION

5. Enlazar las distintas fórmulas por nota común o vecina, utilizando las figuras que se detallan a continuación.

(♩ = 120 a 160) - Ej.1: Blancas - Ej.2: Negras - Ej.3: Corcheas



Track : 11



Track : 12

# LECCION: 12

(Néstor Crespo)

"El arte, cuando es bueno, es siempre entretenimiento." Bertolt Brecht

## Arpeggio: Séptima mayor con 5ta aumentada

(Teoría: Lección 7 - Volumen Teoría Musical )

Cmaj7(5+)

C $\Delta$ (5+) T 3 5aum 7

Fórmula: 1

III

	1	1			
2					
3			2	2	
			3	3	
		4			

Fórmula: 2

VIII

			1	1	
		2			
3	3			2	
4				3	
	4	4			

Fórmula: 3

VIII

	1	1			1
2					2
			3	3	3
		4			
	4				

Fórmula: 4

X

1					1
		1	1	1	
2					
3					
4			4	4	

Fórmula: 5

XV

1				1	1
			2	2	
3	3				
4					
4					4

## Arpeggio: Menor con séptima mayor

(Teoría: Lección 7 - Volumen Teoría Musical )

Cm/maj7

Cm $\Delta$  T 3m 5 7

Fórmula: 1

III

	1				
2					1
			2	2	
			3		
4	3				
					4

Fórmula: 2

VIII

			1	1	
		2			
3				3	
4			4	4	4
	4				

Fórmula: 3

VIII

	1				1
1			2	2	2
			2		
			3	3	
4					
					4

Fórmula: 4

X

		1			
	2				
3					2
			3	3	
		4		4	

Fórmula: 5

XV

1					
			1	1	
			2	1	
		3			
4		4			3
	4				
					4

# EJERCICIO: 12

(Néstor Crespo)

## Arpeggios $\Delta(5+)$ - $m\Delta$

Todos los ejemplos están basados en la fórmula Nro 1 del arpeggio  $C(5+)$ . Los mismos deben desarrollarse con las cuatro fórmulas restantes como así también con las cinco fórmulas del arpeggio  $m\Delta$ . (Se indica en cada ejercicio una velocidad mínima y máxima a alcanzar)

## TECNICA

### 1. POR GRADO CONJUNTO - (♩ = 120 a 160)

a) Partiendo desde la Tónica ②, practicar en corcheas de manera ascendente y descendente repetidamente.



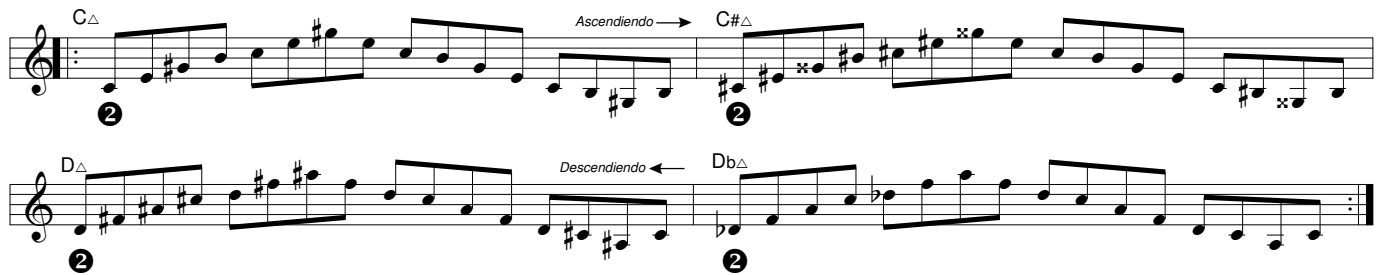
b) Partiendo desde la Tónica ③, practicar en corcheas de manera ascendente y descendente repetidamente.



### 2. POR GRADO CONJUNTO CROMATICO - (♩ = 120 a 160)

a) Partiendo desde C (fórmula 1) ascender cromáticamente manteniendo la misma fórmula hasta D, para luego descender hasta C y terminar. Obsérvese que el enlace de arpeggios se produce a través de la 7ma mayor.

Repertir el mismo procedimiento con las cuatro fórmulas restantes como así también con las cinco fórmulas del acorde  $m\Delta$ .

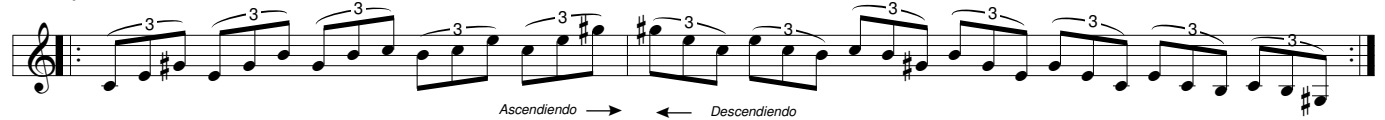


### 3. CON PATRONES O SECUENCIAS - (♩ = 80 a 120)

a) Patrón: 1



b) Patrón: 2



## APLICACION

### 4. Enlazar los arpeggios por nota común o vecina, utilizando las figuras que se detallan a continuación. (♩ = 120 a 160)

Ej.1: Blancas - Ej.2: Negras - Ej.3: Corcheas



Track : 13-11



Track : 14-12

# LECCION: 13

"Lo que te hace sentir bien no puede causarte ningún daño" Janis Joplin

(Néstor Crespo)

## Escala Lidia b7

(Teoría: Lección 13 - Volumen Armonía Funcional 1)

C7 T 3 5 7m

Fórmula: 1

III

1		1	1		1
1	2		2	2	2
		3			
3	4	4	4	4	4
4					4

Fórmula: 2

VIII

		1			
1	1	1	1	1	1
2					2
	3	3	3	3	
4	4	4	4	4	4

Fórmula: 3

VIII

1					
	1	1	1	1	
2	2		1	1	
	3	3			
4	4	4	3	3	
				4	

Fórmula: 4

X

1					
	1		1		
2	1	2		1	1
		3	2		
4	3	4	4		3
4				4	

Fórmula: 5

XV

			1		
1	1	1	1		1
2			2		
3		3	3		3
4	4	4	4	4	4

# EJERCICIO: 13

(Néstor Crespo)

## Escala Lidia b7

Todos los ejemplos están basados en la fórmula Nro 1 de la escala. Los mismos deben desarrollarse con las cuatro fórmulas restantes. (Se indica en cada ejercicio una velocidad mínima y máxima a alcanzar)

## TECNICA

- GRADO CONJUNTO:** a) Partiendo desde la Tónica ② / b) Partiendo desde la Tónica ④
  - PATRONES O SECUENCIAS:** a) Patrón: 1 / b) Patrón: 2
  - RUPTURA CON INTERVALOS:** a) 3ras / b) 4tas / c) 6tas: (♭ - ♭) - (♭ - ♯) - (♯ - ♭) - (♯ - ♯)
  - TRIADAS:** (♭ - ♭) - (♭ - ♯) - (♯ - ♭) - (♯ - ♯) → (♩ = 80 a 120)
- (♩ = 120 a 160)

## APLICACION

5. Enlazar las distintas fórmulas por nota común o vecina, utilizando las figuras que se detallan a continuación:

(♩ = 120 a 160) - Ej.1: Blancas - Ej.2: Negras - Ej.3: Corcheas

Ej: a) C7 (7) Eb7 (7) D7 (7) Db7 (7)

Track : 5

Ej: b) G7 (7) Bb7 (7) A7 (7) Ab7 (7)

Track : 6

## PROGRESIONES

6. Improvisar utilizando las correspondientes escalas con las figuras que se detallan a continuación: (♩ = 120 a 160)

Ej.1: Blancas - Ej.2: Negras - Ej.3: Corcheas

Ej: a) CΔ Eb7 Dm7 Db7

Track : 29

Jónica

Lidia b7

Dórica

Lidia b7

Ej: b) GΔ Bb7 Am7 Ab7

Track : 30

Jónica

Lidia b7

Dórica

Lidia b7

Ej: c) CΔ F7 2

Track : 31

Jónica

Lidia b7

Ej: d) GΔ C7 2

Track : 32

Jónica

Lidia b7

# LECCION: 14

El hombre nunca sabe de lo que es capaz hasta que lo intenta... *Charles Dickens*

(Néstor Crespo)

## Escala Alterada o Superlocria

(Teoría: Lección 14 - Volumen Armonía Funcional 1)

C7 T 3 7m  
9m 9aum (D#) 11aum (F#) 13m

Fórmula: 1

III

1					
	1		1		
2	1	2	1	1	
			3	2	
4	3	4	4		3
4			4		

Fórmula: 2

VIII

				1	
1	1	1	1		1
2			2		
3	3	3		3	
4	4		4	4	4

Fórmula: 3

VIII

1		1	1		1
1	2	2	2	2	
		3			
3	4	4	4	4	4
4					4

Fórmula: 4

X

			1		
1	1	1	1	1	1
2					2
	3	3	3	3	
4	4	4	4	4	

Fórmula: 5

XV

1					
	1	1	1	1	
2		2		1	1
	3		3		
4	4	4		3	3
				4	



# EJERCICIO: 14

(Néstor Crespo)

## Alterada o Superlocría

Todos los ejemplos están basados en la fórmula Nro 1 de la escala. Los mismos deben desarrollarse con las cuatro fórmulas restantes. (Se indica en cada ejercicio una velocidad mínima y máxima a alcanzar)

## TECNICA

- GRADO CONJUNTO:** a) Partiendo desde la Tónica ① / b) Partiendo desde la Tónica ③
  - PATRONES O SECUENCIAS:** a) Patrón: 1 / b) Patrón: 2
  - RUPTURA CON INTERVALOS:** a) 3ras / b) 4tas / c) 6tas: (♭ - ♭) - (♭ - ♯) - (♯ - ♭) - (♯ - ♯)
  - TRIADAS:** (♭ - ♭) - (♭ - ♯) - (♯ - ♭) - (♯ - ♯) → (♩ = 80 a 120)
- (♩ = 120 a 160)

## APLICACION

5. Enlazar las distintas fórmulas por nota común o vecina, utilizando las figuras que se detallan a continuación:

(♩ = 120 a 160) - Ej.1: Blancas - Ej.2: Negras - Ej.3: Corcheas

Ej: a) C7 (7) Eb7 (7) D7 (7) Db7 (7)

Track : 5

Ej: b) G7 (7) Bb7 (7) A7 (7) Ab7 (7)

Track : 6

## PROGRESIONES

6. Improvisar utilizando las correspondientes escalas con las figuras que se detallan a continuación: (♩ = 120 a 160)

Ej.1: Blancas - Ej.2: Negras - Ej.3: Corcheas

Ej: a) Dø G7 CmΔ Eb7

Track : 33

Locria ----- Alterada ----- M. Melódica ----- Lidia b7 -----

Ej: b) Aø D7 GmΔ Bb7

Track : 34

Locria ----- Alterada ----- M. Melódica ----- Mixolidia -----

Ej: c) CΔ A7 Dm7 Db7

Track : 35

Jónica ----- Lidia b7 ----- Dórica ----- Lidia b7 -----

Ej: d) CΔ B7 E7 FΔ

Track : 36

Jónica ----- Alterada ----- Alterada ----- Lidia -----

# LECCION: 15

" Sólo porque algo no resulte como fue previsto, no quiere decir que sea inútil el esfuerzo" Thomas Alva Edison

(Néstor Crespo)

## Escala Dórica b2

( Teoría: Lección 15 - Volumen Armonía Funcional 1 )

C7sus4(b9) T

Fórmula: 1

III

			1		
1	1	1	1	1	1
	2		2		
3		3	3	3	3
4	3	4	4	4	4

Fórmula: 2

VIII

		1	1		1
1	1	2	2	2	2
		3			
3	3	4	4	4	4
4					4

Fórmula: 3

VIII

		1			
1	1	1	1	1	1
	2				2
	3	3	3	3	
4	4	4	4	4	4

Fórmula: 4

X

1					
1	1	1	1		
2	2		1	1	
	3	3			
4	4	4	3	3	
			4		

Fórmula: 5

XV

	1		1		
2	1	1		1	
		3	2		
4	3	4	3		
	4		4		

## Escala Lidia Aumentada

( Teoría: Lección 15 - Volumen Armonía Funcional 1 )

CΔ(5+) T

Fórmula: 1

III

			1		
1	1	1	1	1	1
	2		2		
3		3	3	3	3
4	4	4	4	4	4

Fórmula: 2

VIII

		1	1		1
1	1	2	3	2	
		3			
3	3	4	4	4	4
4					4

Fórmula: 3

VIII

		1			
1	1	1	1	1	1
	2				2
	3	3	3	3	
4	4	4	4	4	4

Fórmula: 4

X

1				1	
	1	1	1	1	
2		2			1
	3	3	3		
4	4	4	4	3	

Fórmula: 5

XV

	1		1		
2	1	1		1	1
		3	2		
4	3	4	3		3
	4		4		

# EJERCICIO: 15

(Néstor Crespo)

## Escala Dórica b2 y Lidia Aumentada

Todos los ejemplos están basados en la fórmula Nro 1 de la escala dórica b2. Los mismos deben desarrollarse con las cuatro fórmulas restantes como así también con las cinco fórmulas de la lidia aumentada (Se indica en cada ejercicio una velocidad mínima y máxima a alcanzar)

## TECNICA

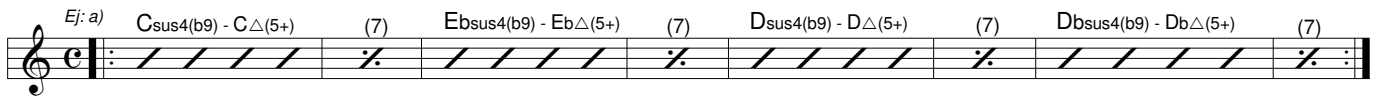
- GRADO CONJUNTO:** a) Partiendo desde la Tónica ① / b) Partiendo desde la Tónica ③
  - PATRONES O SECUENCIAS:** a) Patrón: 1 / b) Patrón: 2
  - RUPTURA CON INTERVALOS:** a) 3ras / b) 4tas / c) 6tas: (♭ - ♭) - (♭ - ♯) - (♯ - ♭) - (♯ - ♯)
  - TRIADAS:** (♭ - ♭) - (♭ - ♯) - (♯ - ♭) - (♯ - ♯) → (♩ = 80 a 120)
- (♩ = 120 a 160)

## APLICACION

- Enlazar las distintas fórmulas por nota común o vecina, utilizando las figuras que se detallan a continuación:

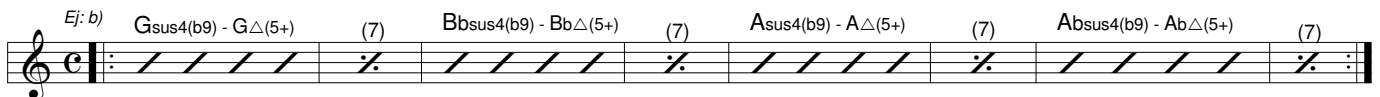
(♩ = 120 a 160) - Ej.1: Blancas - Ej.2: Negras - Ej.3: Corcheas

Ej: a) Csus4(b9) - CΔ(5+) (7) Ebsus4(b9) - EbΔ(5+) (7) Dsus4(b9) - DΔ(5+) (7) Dbsus4(b9) - DbΔ(5+) (7)



Track : 17-13

Ej: b) Gsus4(b9) - GΔ(5+) (7) Bbsus4(b9) - BbΔ(5+) (7) Asus4(b9) - AΔ(5+) (7) Absus4(b9) - AbΔ(5+) (7)




Track : 18-14

## PROGRESIONES

- Improvisar utilizando las correspondientes escalas con las figuras que se detallan a continuación: (♩ = 120 a 160)

Ej.1: Blancas - Ej.2: Negras - Ej.3: Corcheas

Ej: a Dm7 Gsus4(b9) CΔ A7(alt)



Track : 37

Ej: b Am7 Dsus4(b9) GΔ E7(alt)



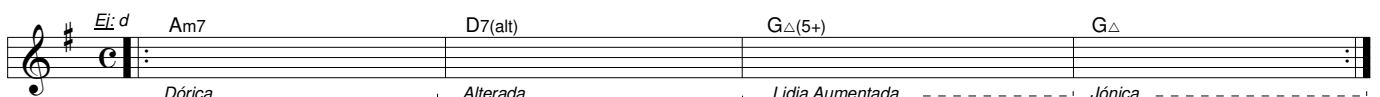
Track : 38

Ej: c Dm7 G7(alt) CΔ(5+) CΔ



Track : 39

Ej: d Am7 D7(alt) GΔ(5+) GΔ



Track : 40

# LECCION: 16

(Néstor Crespo)

"El que quiere interesar a los demás tiene que provocarlos" Salvador Dalí

## Escala Mixolidia b6

(Teoría: Lección 15 - Volumen Armonía Funcional 1)

C7 T 3 5 7m

Fórmula: 1

III

		1			
1	2	1	1	1	1
2					2
	4	3	3	3	
4	4	4	4	4	

Fórmula: 2

VIII

1					
1	1	1	1		
2	2	2	1	1	
	3	3			
4	4	4	3	3	
			4		

Fórmula: 3

VIII

1					
1		1			
2	1	1	1	1	1
			3	2	
4	3	3	4	3	
4			4		

Fórmula: 4

X

			1		
1	1	2	1		1
2	2			2	
		4	3		3
4	4	4	4	4	4

Fórmula: 5

XV

		1	1		1
1	2	2	2	2	2
		3			
3	4	4	4	4	4
4					4

## Escala Locria #2

(Teoría: Lección 15 - Volumen Armonía Funcional 1)

Cm7(b5) Cø T 3m 5dism 7m

Fórmula: 1

III

1					
1	1	1	1		
2	2	2	1	1	
	3		3		
4	4	4	3	3	
			4		

Fórmula: 2

VIII

1					
2	1	1	1	1	
			3	2	
4	3	3	4	3	
4			4		

Fórmula: 3

VIII

			1		
1	1	1	1		1
2			2		
3		3	3		3
4	4	4	4	4	4

Fórmula: 4

X

			1		
1	1	1	1		1
2	2	2	2	2	2
		3			
4	4	4	4	4	4

Fórmula: 5

XV

			1		
1	1	1	1	1	1
2					2
		4	3	3	3
4	4	4	4	4	4

# EJERCICIO: 16

(Néstor Crespo)

## Escala Mixolidia b6 y Locria #2

Todos los ejemplos están basados en la fórmula Nro 1 de la escala Mixolidia b6. Los mismos deben desarrollarse con las cuatro fórmulas restantes como así también con las cinco fórmulas de la locria #2 (Se indica en cada ejercicio una velocidad mínima y máxima a alcanzar)

## TECNICA

1. **GRADO CONJUNTO:** a) Partiendo desde la Tónica ② / b) Partiendo desde la Tónica ③

2. **PATRONES O SECUENCIAS:** a) Patrón: 1 / b) Patrón: 2

3. **RUPTURA CON INTERVALOS:** a) 3ras / b) 4tas / c) 6tas: (♭ - ♭) - (♭ - ♯) - (♯ - ♭) - (♯ - ♯)

4. **TRIADAS:** (♭ - ♭) - (♭ - ♯) - (♯ - ♭) - (♯ - ♯) → (♩ = 80 a 120)

→ (♩ = 120 a 160)

## APLICACION

5. Enlazar las distintas fórmulas por nota común o vecina, utilizando las figuras que se detallan a continuación:

(♩ = 120 a 160) - Ej.1: Blancas - Ej.2: Negras - Ej.3: Corcheas

Ej: a) C7 - Cø (7) E7 - Ebø (7) D7 - Dø (7) Db7 - Dbø (7)

Track : 5-7

Ej: b) G7 - Gø (7) Bb7 - Bbø (7) A7 - Aø (7) Ab7 - Abø (7)

Track : 6-8

## PROGRESIONES

6. Improvisar utilizando las correspondientes escalas con las figuras que se detallan a continuación: (♩ = 120 a 160)

Ej.1: Blancas - Ej.2: Negras - Ej.3: Corcheas

Ej: a) Dm7 Dø Db7 CΔ A7

Dórica Lidia b7 Jónica Mixolidia b6

Track : 41

Ej: b) Am7 Ab7 GΔ E7

Dórica Lidia b7 Jónica Mixolidia b6

Track : 42

Nota: Nótese que ambas escalas (D locria #2 y G Dórica b2) son relativas de F menor melódica.

Ej: c) Dø G7 CΔ Eb7

Locria #2 Dórica b2 Jónica Lidia b7

Relativa de Fm melódica

Track : 43

Ej: d) Aø D7 GΔ Bb7

Locria #2 Dórica b2 Jónica Lidia b7

Relativa de Cm melódica

Track : 44

# LECCION: 17

"Quien de verdad sabe de qué habla, no encuentra razones para levantar la voz" *Leonardo Da Vinci*

(Néstor Crespo)

## Arpeggio: Disminuido

( Teoría: Lección 7 - Volumen Teoría Musical )

Cdim7 - C<sup>7</sup> T 3m 5dism 7dism

Fórmula: 1

III

1		1	1
1	1		
	2	3	
3		4	4
4			

Fórmula: 2

VIII

		1	1
1			
	2	4	
3		3	4
4			

Fórmula: 3

VIII

	1	1	
1		2	2
	2		
	4	4	
4			

Fórmula: 4

X

	1	1	
1		2	2
	3		
	4	4	4
4			

Fórmula: 5

XV

	1	1	
1		2	2
	3		
	4	4	
4			

## Escala Disminuida (semitono-tono)

( Teoría: Lección 20 - Volumen Armonía Funcional 1 )

C<sup>7</sup> T 3m 5dism 7dism

9 11 13m 7

Fórmula: 1

III

1	1	1	1
1	1		
3	2	3	2
4	3	4	4
4	4	4	

Fórmula: 2

VIII

		1	1
1			
2	2	3	2
3	3	4	4
4	4	4	

Fórmula: 3

VIII

1	1	1	1
1		2	2
	2	3	3
3	4	4	4
4	4		

Fórmula: 4

X

		1	1
1		2	2
	2	3	3
3	4	4	4
4	4		

Fórmula: 5

XV

	1	1	
1		1	1
2	2	2	2
	3	3	3
4	4	4	4

# EJERCICIO: 17

(Néstor Crespo)

## Arpegio Disminuido y Escala Disminuida

Todos los ejemplos están basados en la fórmula Nro 1 de la escala y el arpegio disminuido. Los mismos deben desarrollarse con las cuatro fórmulas restantes como así también con las cinco fórmulas de la escala disminuida  
(Se indica en cada ejercicio una velocidad mínima y máxima a alcanzar)

## TECNICA

- GRADO CONJUNTO:** a) Partiendo desde la Tónica ① / b) Partiendo desde la Tónica ④
  - PATRONES O SECUENCIAS:** a) Patrón: 1 / b) Patrón: 2
  - RUPTURA CON INTERVALOS:** a) 3ras / b) 4tas / c) 6tas: (♭ - ♭) - (♭ - ♯) - (♯ - ♭) - (♯ - ♯)
  - TRIADAS:** (♭ - ♭) - (♭ - ♯) - (♯ - ♭) - (♯ - ♯) → (♩ = 80 a 120)
- (♩ = 120 a 160)

## APLICACION

5. Enlazar las distintas fórmulas por nota común o vecina, utilizando las figuras que se detallan a continuación:

(♩ = 120 a 160) - Ej.1: Blancas - Ej.2: Negras - Ej.3: Corcheas

Ej: a) C<sup>o7</sup> (7) E<sup>b7</sup> (7) D<sup>o7</sup> (7) D<sup>b7</sup> (7)

Track : 9

Ej: b) G<sup>o7</sup> (7) B<sup>b7</sup> (7) A<sup>o7</sup> (7) A<sup>b7</sup> (7)

Track : 10

## PROGRESIONES

6. Improvisar utilizando las correspondientes escalas con las figuras que se detallan a continuación: (♩ = 120 a 160)

Ej.1: Blancas - Ej.2: Negras - Ej.3: Corcheas

Ej: a) C<sup>Δ</sup> E<sup>b7</sup> Dm7 D<sup>b7</sup>

Track : 45

Ej: b) G<sup>Δ</sup> B<sup>b7</sup> Am7 A<sup>b7</sup>

Track : 46

Ej: c) Dm7 G7 C<sup>o7</sup> C<sup>Δ</sup>

Track : 47

Ej: d) Am7 D7 G<sup>o7</sup> G<sup>Δ</sup>

Track : 48

# LECCION: 18

"Imitar, asimilar, innovar" Clark Terry

(Néstor Crespo)

## Escala Dominante Disminuida (semitono-tono)

(Teoría: Lección 20 - Volumen Armonía Funcional 1)

C7 T 3 5 7m

Fórmula: 1

III

1	1	1	1	1	1
1	1	1	1	1	1
3	2	3	2	3	3
4	3	4	4	4	4
4	4	4	4	4	4

Fórmula: 2

VIII

		1	1	1	1
1	1	2	2	2	2
2	3	3	3	3	3
3	4	4	4	4	4
4	4				

Fórmula: 3

VIII

1	1	1	1	1	1
1	1	2	2	2	2
2	3	3	3	3	3
3	4	4	4	4	4
4	4				

Fórmula: 4

X

	1	1			
1	1	1	1	1	1
2	3	2		2	2
4	3	3	3	3	3
4	4	4	4	4	4

Fórmula: 5

XV

		1		1	
1	1	1	1	1	1
1	2	3	2	3	3
2	3	4	4	4	4
4	4	4	4	4	4
4					

## Cuadro Resumen Escalas Simétricas

Las escalas simétricas son aquellas que, en su estructura, poseen una disposición constante de intervalos entre cada uno de sus grados.

Escala	Esctructura	Grados											
Cromática	1/2 - 1/2	C	C#	D	D#	E	F	F#	G	G#	A	A#	B
Disminuida	Tono - 1/2	C	----	D	Eb	----	F	Gb	----	G#	A	----	B
Dismin. Dominante	1/2 - Tono	C	Db	----	D#	E	----	F#	G	----	A	A#	----
Tonal	Tono - Tono	C	----	D	----	E	----	F#	----	G#	----	A#	----
Tonal Aumentada	2aum - 1/2	C	----	----	D#	E	----	----	G	G#	----	----	B



# EJERCICIO: 18

(Néstor Crespo)

## Escala Disminuida Dominante

Todos los ejemplos están basados en la fórmula Nro 1 de la Escala Disminuida Dominante. Los mismos deben desarrollarse con las cuatro fórmulas restantes. (Se indica en cada ejercicio una velocidad mínima y máxima a alcanzar)

## TECNICA

- GRADO CONJUNTO:** a) Partiendo desde la Tónica ① / b) Partiendo desde la Tónica ③
  - PATRONES O SECUENCIAS:** a) Patrón: 1 / b) Patrón: 2
  - RUPTURA CON INTERVALOS:** a) 3ras / b) 4tas / c) 6tas: (♭ - ♭) - (♭ - ♯) - (♯ - ♭) - (♯ - ♯)
  - TRIADAS:** (♭ - ♭) - (♭ - ♯) - (♯ - ♭) - (♯ - ♯) → (♩ = 80 a 120)
- (♩ = 120 a 160)

## APLICACION

- Enlazar las distintas fórmulas por nota común o vecina, utilizando las figuras que se detallan a continuación:

(♩ = 120 a 160) - Ej.1: Blancas - Ej.2: Negras - Ej.3: Corcheas

Ej: a) C7 (7) Eb7 (7) D7 (7) Db7 (7)

Track : 5

Ej: b) G7 (7) Bb7 (7) A7 (7) Ab7 (7)

Track : 6

## PROGRESIONES

- Improvisar utilizando las correspondientes escalas con las figuras que se detallan a continuación: (♩ = 120 a 160)

Ej.1: Blancas - Ej.2: Negras - Ej.3: Corcheas

Ej: a) Dm7 G7 CΔ A7

Track : 49

Dórica ----- Esc.Disminuida Dominante ----- Jónica ----- Alterada -----

Ej: b) Am7 D7 GΔ E7

Track : 50

Dórica ----- Esc.Disminuida Dominante ----- Jónica ----- Alterada -----

Ej: c) G7

Track : 51

Esc.Disminuida Dominante -----

Ej: c) E7 (3) A7 (3) D7 (3) G7 (3)

Track : 51

Esc.Disminuida Dominante -----

# LECCION: 19

(Néstor Crespo)

Mi futuro comienza cuando me levanto cada mañana... Cada día busco algo creativo para hacer con mi vida. Miles Davis

## Escala Tonal (tono-tono)

C7(5+) T 3 5aum 7m

Fórmula: 1

III

	1			
1	1			1
2	1	2		
3	2			2
4	3	4		
	4			4

Fórmula: 2

VIII

	1	1	1	
2	1			1
2	3	2		
4	3			3
4				4

Fórmula: 3

VIII

	1			
1	1	1		
2	1			1
2	2	2		
4	3			3
4	4	4		

Fórmula: 4

X

	1	1		
1	2			1
2	2	2		
3	4			3
4	4	4		

Fórmula: 5

XV

	1	1		1
1	1	1	1	
2	2			2
3	3	3		
4	4			4

## Escala Tonal Aumentada (tono y medio - semitono)

CΔ T 3 5 7

Fórmula: 1

III

		1		
1	1			
2	2			1
3		2	2	2
	4	3	3	
	4			

Fórmula: 2

VIII

				1
	1	1	1	
2	2			
3	3			3
4		4	4	4
		4		

Fórmula: 3

VIII

	1			
1	1			1
2		2	2	2
	3	3	3	
4	4			
4				

Fórmula: 4

X

			1	
	1	1	1	
2	2			
3				2
4		4	4	3
			4	

Fórmula: 5

XV

1		1	1	1
	2	2	2	
3	3			
3	4			4
4				4

# EJERCICIO: 19

(Néstor Crespo)

## Escala Tonal

Todos los ejemplos están basados en la fórmula Nro 1 de la Escala Tonal. Los mismos deben desarrollarse con las cuatro fórmulas restantes. (Se indica en cada ejercicio una velocidad mínima y máxima a alcanzar)

## TECNICA

- GRADO CONJUNTO:** a) Partiendo desde la Tónica ② / b) Partiendo desde la Tónica ③
  - PATRONES O SECUENCIAS:** a) Patrón: 1 / b) Patrón: 2
  - RUPTURA CON INTERVALOS:** a) 3ras / b) 4tas / c) 6tas: (♭ - ♭) - (♭ - ♯) - (♯ - ♭) - (♯ - ♯)
  - TRIADAS:** (♭ - ♭) - (♭ - ♯) - (♯ - ♭) - (♯ - ♯) → (♩ = 80 a 120)
- (♩ = 120 a 160)

## APLICACION

- Enlazar las distintas fórmulas por nota común o vecina, utilizando las figuras que se detallan a continuación:

(♩ = 120 a 160) - Ej.1: Blancas - Ej.2: Negras - Ej.3: Corcheas

Ej: a) D7 (7) Eb7 (7) D7 (7) Db7 (7)

Track : 5

Ej: b) G7 (7) Bb7 (7) A7 (7) Ab7 (7)

Track : 6

## PROGRESIONES

- Improvisar utilizando las correspondientes escalas con las figuras que se detallan a continuación: (♩ = 120 a 160)

Ej.1: Blancas - Ej.2: Negras - Ej.3: Corcheas

Ej: a) CΔ G7(5+) CΔ G7(5+)

Track : 53

Jónica

Tonal

Jónica

Tonal

Ej: b) GΔ D7(5+) GΔ D7(5+)

Track : 54

Jónica

Tonal

Jónica

Tonal

Ej: c) Dø G7 CmΔ Eb7

Track : 33

Locria

Tonal

M. Melódica

Lidia b7

Ej: d) Aø D7 GmΔ Bb7

Track : 34

Locria

Tonal

M. Melódica

Lidia b7

# LECCION: 20

(Néstor Crespo)

Yo no imparto enseñanza al que no se esfuerza sinceramente en aprender. Confucio

## Estructura de las escalas

Especie	Escala	Grados						
maj7 (△)	Jónica	T	9	3	11	5	6	7
	Lidia	T	9	3	#11	5	6	7
	Pentatonica Mayor	T	9	3	----	5	6	----
	Pentatonica Blues (con 5 agregada)	T	----	b3	11	b5 / 5	----	b7
	Escala de Blues	T	----	b3 / 3	11	b5 / 5	----	b7
△(5+)	Lidia Aumentada	T	9	3	#11	#5	6	7
7	Mixolidia	T	9	3	11	5	13	b7
	Mixolidia b6	T	9	3	11	5	b13	b7
	Lidia b7	T	9	3	#11	5	13	b7
	Alterada	T	b9 / 9+	3	#11	----	b13	b7
	Dis. Dominante	T	b9 / 9+	3	#11	5	13	b7
	Dórica b2	T	b9 / 9+	----	11	5	13	b7
	Tonal	T	9	3	#11	#5	----	b7
	Pentatonica Mayor	T	9	3	----	5	6	----
	Pentatonica Blues	T	----	b3	11	b5 / 5	----	b7
	Escala de Blues	T	----	b3 / 3	11	b5 / 5	----	b7
sus4	Mixolidia	T	9	3	11	5	13	b7
	Dórica b2	T	b9 / 9+	----	11	5	13	b7
m7	Eólica	T	9	b3	11	5	b6	b7
	Dórica	T	9	b3	11	5	6	b7
	Frigia	T	b9	b3	11	5	b6	b7
	Pentatonica Menor	T	----	b3	11	5	----	b7
m/maj7 m△	Armónica	T	9	b3	11	5	b6	7
	Melódica o de Jazz	T	9	b3	11	5	6	7
m7(b5) ∅	Locria	T	b9	b3	11	b5	b13	b7
	Locria #2	T	9	b3	11	b5	b13	b7
°7	Disminuida	T	9	b3	11	b5	b13	bb7 / 7

# EJERCICIO: 20

(Néstor Crespo)

Completar el cuadro de estructura de escalas

Especie	Escala	Grados						
maj7 ( $\Delta$ )	Jónica							
	Lidia							
	Pentatonica Mayor							
	Pentatonica Blues (con 5 agregada)							
	Escala de Blues							
$\Delta(5+)$	Lidia Aumentada							
7	Mixolidia							
	Mixolidia b6							
	Lidia b7							
	Alterada							
	Dism. Dominante							
	Dórica b2							
	Tonal							
	Pentatonica Mayor							
	Pentatonica Blues							
	Escala de Blues							
sus4	Mixolidia							
	Dórica b2							
m7	Eólica							
	Dórica							
	Frigia							
	Pentatonica Menor							
m/maj7 m $\Delta$	Armónica							
	Melódica o de Jazz							
m7(b5) $\emptyset$	Locria							
	Locria #2							
$\circ 7$	Disminuida							

## LISTADO DE TRACKS

(Néstor Crespo)

Acorde	Especie	Pista Nro.	Ejercicio			
ACORDES  DE  SEPTIMA	△	01	C△	Eb△	D△	Db△
		02	G△	Bb△	A△	Ab△
	m7	03	Cm7	Ebm7	Dm7	Dbm7
		04	Gm7	Bbm7	Am7	Abm7
	7	05	C7	Eb7	D7	Db7
		06	G7	Bb7	A7	Ab7
	∅	07	C∅	Eb∅	D∅	Db∅
		08	G∅	Bb∅	A∅	Ab∅
	7°	09	C°7	Eb°7	D°7	Db°7
		10	G°7	Bb°7	A°7	Ab°7
	m△	11	Cm△	Ebm△	Dm△	Dbm△
		12	Gm△	Bbm△	Am△	Abm△
	△(5+)	13	C△(5+)	Eb△(5+)	D△(5+)	Db△(5+)
		14	G△(5+)	Bb△(5+)	A△(5+)	Ab△(5+)
	7sus4	15	C7sus4	Eb7sus4	D7sus4	Db7sus4
		16	G7sus4	Bb7sus4	A7sus4	Ab7sus4
	7sus4(b9)	17	C7sus4(b9)	Eb7sus4(b9)	D7sus4(b9)	Db7sus4(b9)
		18	G7sus4(b9)	Bb7sus4(b9)	A7sus4(b9)	Ab7sus4(b9)

Acorde	Especie	Pista Nro.	Ejercicio			
TRIADAS	Mayor	19	C	Eb	D	Db
		20	G	Bb	A	Ab
	Menor	21	Cm	Ebm	Dm	Dbm
		22	Gm	Bbm	Am	Abm
	Aumentada	23	C+	Eb+	D+	Db+
		24	G+	Bb+	A+	Ab+
	Disminuida	25	C°	Eb°	D°	Db°
		26	G°	Bb°	A°	Ab°

# LISTADO DE TRACKS

(Néstor Crespo)

Pista Nro.	Progresión			
27	Cm7	Eb7	Dø	G7
28	Am7	C7	Bbø	E7
29	CΔ	Eb7	Dm7	Db7
30	GΔ	Bb7	Am7	Ab7
31	CΔ	F7	CΔ	F7
32	GΔ	C7	GΔ	C7
33	Dø	G7	CmΔ	Eb7
34	Aø	D7	GmΔ	Bb7
35	CΔ	A7	Dm7	Db7
36	CΔ	B7	E7	FΔ
37	Dm7	G7sus4(b9)	CΔ	A7
38	Am7	D7sus4(b9)	GΔ	E7
39	Dm7	G7	CΔ(5+)	CΔ
40	Am7	D7	GΔ(5+)	GΔ
41	Dm7	Db7	CΔ	A7
42	Am7	Ab7	GΔ	E7
43	Dø	G7	CΔ	Eb7
44	Aø	D7	GΔ	Bb7
45	CΔ	Eb <sup>9</sup>	Dm7	Db7
46	GΔ	Bb <sup>9</sup>	Am7	Ab7
47	Dm7	G7	C <sup>9</sup>	CΔ
48	Am7	D7	G <sup>9</sup>	GΔ
49	Dm7	G7	CΔ	A7
50	Am7	D7	GΔ	E7
51	E7	A7	D7	G7
52	C7	F7	Bb7	Eb7
53	CΔ	G7(5+)	CΔ	G7(5+)
54	GΔ	D7(5+)	GΔ	D7(5+)
55	Blues en F			